



INDUSTRIE- UND HANDELSKAMMER SIEGEN

# Überblick in Zahlen 2020

## ■ VORWORT

Der IHK-Bezirk Siegen, bestehend aus den beiden Kreisen Olpe und Siegen-Wittgenstein, ist eine erfolgreiche und starke Wirtschaftsregion in Südwestfalen. Zusammen bilden die Unternehmen in den Kreisen Olpe, Siegen-Wittgenstein, Soest, Hochsauerland und dem Märkischen Kreis eine der bedeutendsten Industrieregionen Deutschlands.

Kennzeichnendes Merkmal der heimischen Wirtschaft ist die klein- und mittelständisch geprägte Unternehmenskultur. Ihr Schwerpunkt liegt im verarbeitenden Gewerbe. Die Branchen Metallherzeugung und -bearbeitung, Herstellung von Metallereugnissen, Maschinen- und Anlagenbau sowie Elektrotechnik sind dabei dominierend.

Diese Neuauflage des „Überblick in Zahlen“ soll eine erste Orientierung über die wirtschaftlichen und strukturpolitischen Eckdaten des IHK-Bezirks Siegen ermöglichen. Neben Angaben zur heimischen Branchenstruktur finden sich auch Informationen zur Fläche und Bevölkerung, zum Arbeitsmarkt und Fachkräftenachwuchs, zur konjunkturellen Lage, zur vorhandenen Kaufkraft sowie zu den kommunalen Hebesätzen der Gewerbesteuer und der Grundsteuer B.

Weitere wirtschaftsrelevante Daten und Informationen stehen auf der Website der IHK Siegen unter [www.ihk-siegen.de](http://www.ihk-siegen.de) zur Verfügung.

Heft 139 der Schriftenreihe der IHK Siegen

Februar 2021

Verfasser: Stephan Häger, Ann Katrin Hentschel

## ■ INHALTSVERZEICHNIS

Fläche und Bevölkerung	4
Arbeitsmarkt und Beschäftigung	7
Fachkräftenachwuchs	11
Wirtschaftskraft	13
Konjunkturdaten	19
Verarbeitendes Gewerbe	20
Tourismus	23
Bauaktivitäten	25
Hebesätze	27

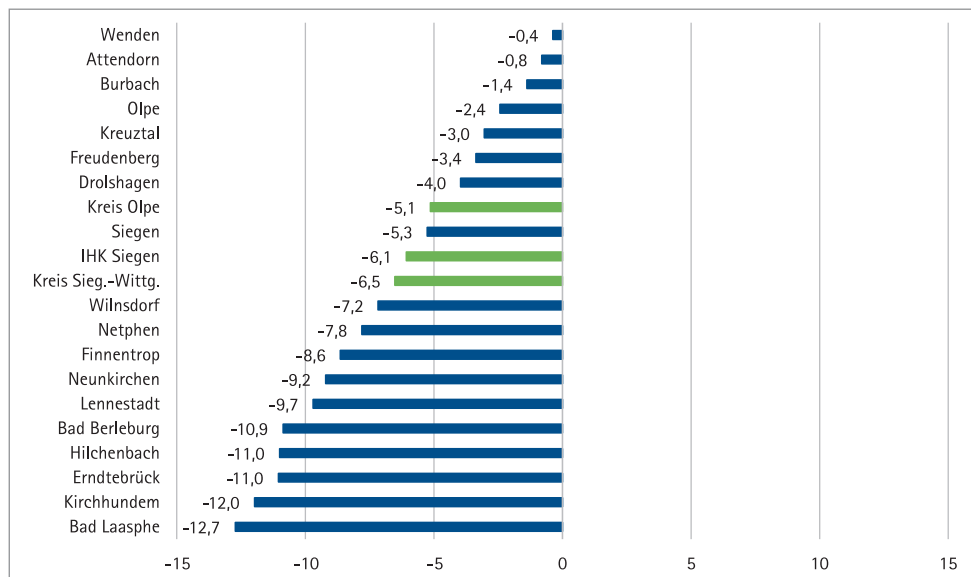
## ■ FLÄCHE UND BEVÖLKERUNG

### Fläche und Bevölkerung (Stand: 31.12.2019)

Gebietseinheit	Fläche in km <sup>2</sup>	Anteil in %	Bevölkerung	Anteil in %	Einwohner je km <sup>2</sup>
<b>Kreis Olpe</b>	<b>712,14</b>	<b>38,6</b>	<b>133.955</b>	<b>32,6</b>	<b>188,1</b>
Attendorn	97,95	5,3	24.264	5,9	247,7
Drolshagen	67,11	3,6	11.783	2,9	175,6
Finnentrop	104,42	5,7	16.955	4,1	162,4
Kirchhundem	148,63	8,1	11.485	2,8	77,3
Lennestadt	135,59	7,3	25.308	6,2	186,7
Olpe	85,88	4,7	24.551	6,0	285,9
Wenden	72,56	3,9	19.609	4,8	270,2
<b>Kreis Siegen-Wittgenstein</b>	<b>1.132,89</b>	<b>61,4</b>	<b>276.944</b>	<b>67,4</b>	<b>244,5</b>
Bad Berleburg	275,52	14,9	18.914	4,6	68,6
Burbach	79,72	4,3	14.856	3,6	186,4
Erndtebrück	70,98	3,8	6.934	1,7	97,7
Freudenberg	54,60	3,0	17.711	4,3	324,4
Hilchenbach	81,12	4,4	14.801	3,6	182,5
Kreuztal	71,07	3,9	31.122	7,6	437,9
Bad Laasphe	135,95	7,4	13.504	3,3	99,3
Netphen	137,39	7,4	23.081	5,6	168,0
Neunkirchen	39,81	2,2	13.165	3,2	330,7
Siegen	114,69	6,2	102.770	25,0	896,1
Wilnsdorf	72,04	3,9	20.086	4,9	278,8
<b>IHK-Bezirk</b>	<b>1.845,03</b>	<b>100,0</b>	<b>410.899</b>	<b>100,0</b>	<b>222,7</b>

Quelle: Information und Technik Nordrhein-Westfalen und eigene Berechnungen

### Bevölkerungsentwicklung 2000 bis 2019 (Veränderung in %)



**Bevölkerung nach Altersgruppen (Stand: 31.12.2019)**

Gebietseinheit	0 bis unter 15 Jahre	15 bis unter 20 Jahre	20 bis unter 25 Jahre	25 bis unter 40 Jahre	40 bis unter 65 Jahre	65 und mehr Jahre	Insgesamt
<b>Kreis Olpe</b>	<b>18.677</b>	<b>7.156</b>	<b>7.262</b>	<b>23.623</b>	<b>49.750</b>	<b>27.487</b>	<b>133.955</b>
Attendorn	3.442	1.317	1.290	4.338	9.071	4.806	24.264
Drolshagen	1.673	631	617	2.110	4.436	2.316	11.783
Finnentrop	2.457	949	950	3.056	6.251	3.292	16.955
Kirchhundem	1.507	619	698	1.943	4.367	2.351	11.485
Lennestadt	3.431	1.307	1.326	4.446	9.321	5.477	25.308
Olpe	3.313	1.291	1.278	4.344	8.831	5.494	24.551
Wenden	2.854	1.042	1.103	3.386	7.473	3.751	19.609
<b>Kreis Siegen-Wittgenstein</b>	<b>37.551</b>	<b>13.518</b>	<b>17.827</b>	<b>51.669</b>	<b>96.055</b>	<b>60.324</b>	<b>276.944</b>
Bad Berleburg	2.488	943	929	3.042	7.122	4.390	18.914
Burbach	2.163	777	864	2.818	5.207	3.027	14.856
Erndtebrück	891	309	366	1.215	2.552	1.601	6.934
Freudenberg	2.415	895	892	3.039	6.587	3.883	17.711
Hilchenbach	1.923	798	732	2.523	5.335	3.490	14.801
Kreuztal	4.674	1.582	1.707	5.588	10.793	6.778	31.122
Bad Laasphe	1.743	691	726	2.225	4.967	3.152	13.504
Netphen	3.161	1.057	1.194	4.191	8.450	5.028	23.081
Neunkirchen	1.774	645	734	2.215	4.703	3.094	13.165
Siegen	13.601	4.856	8.669	21.421	33.066	21.157	102.770
Wilnsdorf	2.718	965	1.014	3.392	7.273	4.724	20.086
<b>IHK-Bezirk</b>	<b>56.228</b>	<b>20.674</b>	<b>25.089</b>	<b>75.292</b>	<b>145.805</b>	<b>87.811</b>	<b>410.899</b>

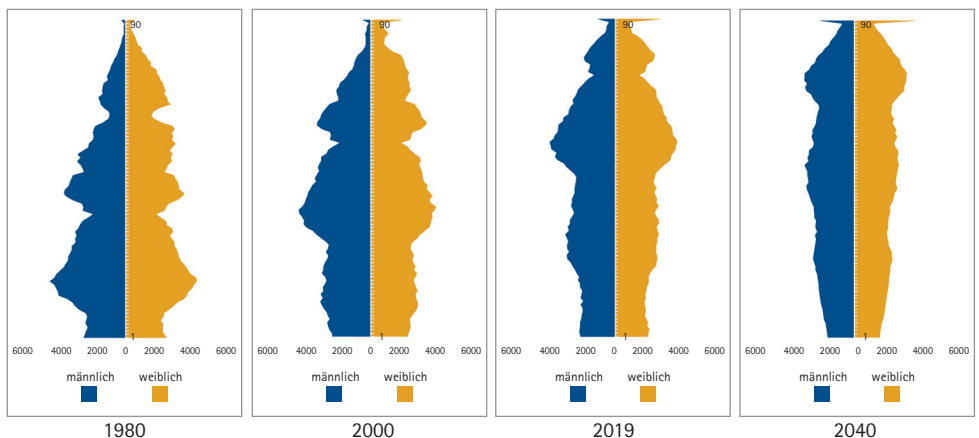
Quelle: Information und Technik Nordrhein-Westfalen und eigene Berechnungen

## Bevölkerung nach Altersgruppen in % (Stand: 31.12.2019)

Gebietseinheit	0 bis unter 15 Jahre	15 bis unter 20 Jahre	20 bis unter 25 Jahre	25 bis unter 40 Jahre	40 bis unter 65 Jahre	65 und mehr Jahre
<b>Kreis Olpe</b>	<b>13,9</b>	<b>5,3</b>	<b>5,4</b>	<b>17,7</b>	<b>37,1</b>	<b>20,5</b>
Attendorn	14,2	5,4	5,3	17,9	37,4	19,8
Drolshagen	14,2	5,4	5,2	17,9	37,6	19,7
Finnentrop	14,5	5,6	5,6	18,0	36,9	19,4
Kirchhundem	13,1	5,4	6,1	16,9	38,0	20,5
Lennestadt	13,6	5,2	5,2	17,6	36,8	21,6
Olpe	13,5	5,3	5,2	17,7	36,0	22,4
Wenden	14,6	5,3	5,6	17,3	38,1	19,1
<b>Kreis Siegen-Wittgenstein</b>	<b>13,6</b>	<b>4,9</b>	<b>6,4</b>	<b>18,7</b>	<b>34,7</b>	<b>21,8</b>
Bad Berleburg	13,2	5,0	4,9	16,1	37,7	23,2
Burbach	14,6	5,2	5,8	19,0	35,0	20,4
Erndtebrück	12,8	4,5	5,3	17,5	36,8	23,1
Freudenberg	13,6	5,1	5,0	17,2	37,2	21,9
Hilchenbach	13,0	5,4	4,9	17,0	36,0	23,6
Kreuztal	15,0	5,1	5,5	18,0	34,7	21,8
Bad Laasphe	12,9	5,1	5,4	16,5	36,8	23,3
Netphen	13,7	4,6	5,2	18,2	36,6	21,8
Neunkirchen	13,5	4,9	5,6	16,8	35,7	23,5
Siegen	13,2	4,7	8,4	20,8	32,2	20,6
Wilsdorf	13,5	4,8	5,0	16,9	36,2	23,5
<b>IHK-Bezirk</b>	<b>13,7</b>	<b>5,0</b>	<b>6,1</b>	<b>18,3</b>	<b>35,5</b>	<b>21,4</b>
<b>Nordrhein-Westfalen</b>	<b>13,9</b>	<b>5,0</b>	<b>5,8</b>	<b>18,9</b>	<b>35,3</b>	<b>21,2</b>

Quelle: Information und Technik Nordrhein-Westfalen und eigene Berechnungen  
Aufgrund von Rundungsdifferenzen ergibt die Summe der Altersgruppen nicht immer 100, sondern kann geringfügig abweichen.

## Bevölkerungspyramiden nach Geschlecht im IHK-Bezirk



Quelle: Information und Technik Nordrhein-Westfalen und eigene Berechnungen  
(2040 Basisvariante der Bevölkerungsvorausberechnung)

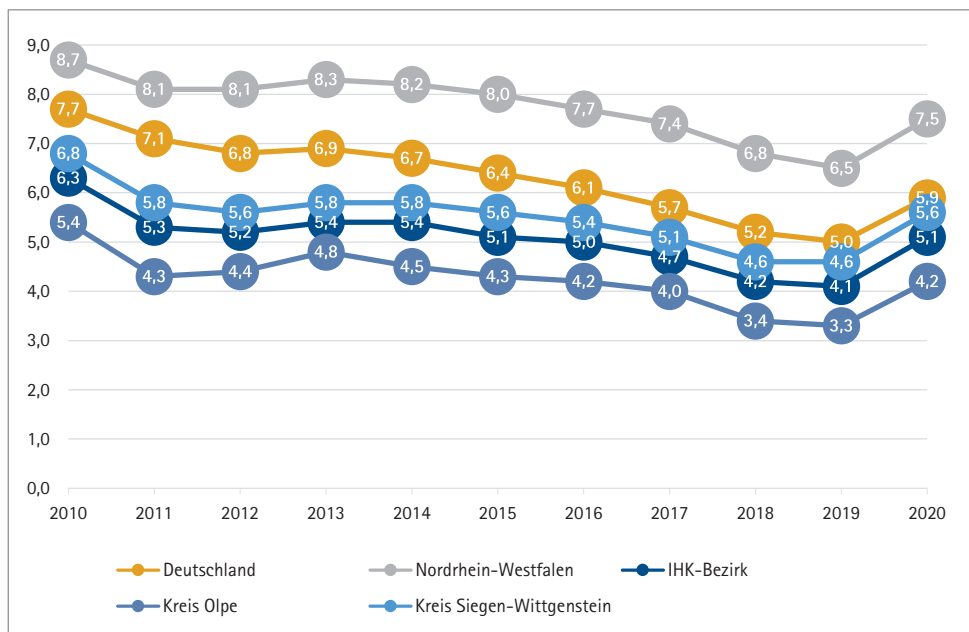
## ARBEITSMARKT UND BESCHÄFTIGUNG

### Arbeitslosenquote (Jahresdurchschnittswerte)

Gebietseinheit	2010	2011	2012	2013	2014	2015	2016	2017	2018	2019	2020
Kreis Olpe	5,4	4,3	4,4	4,8	4,5	4,3	4,2	4,0	3,4	3,3	4,2
Kreis Siegen-Wittgenstein	6,8	5,8	5,6	5,8	5,8	5,6	5,4	5,1	4,6	4,6	5,6
IHK-Bezirk	6,3	5,3	5,2	5,4	5,4	5,1	5,0	4,7	4,2	4,1	5,1
Nordrhein-Westfalen	8,7	8,1	8,1	8,3	8,2	8,0	7,7	7,4	6,8	6,5	7,5
Deutschland	7,7	7,1	6,8	6,9	6,7	6,4	6,1	5,7	5,2	5,0	5,9

Quelle: Agentur für Arbeit und eigene Berechnungen, Arbeitslosenquote bezieht sich auf alle zivilen Erwerbspersonen

### Entwicklung der Arbeitslosenquote

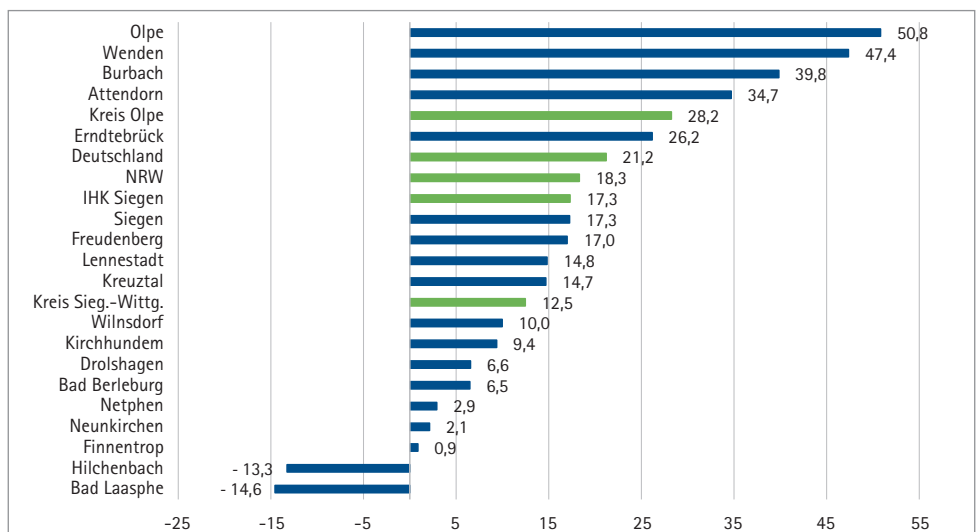


## Sozialversicherungspflichtig Beschäftigte (Stand: jeweils 31.12.)

Gebietseinheit	2000	2019	Veränderung gegenüber 2000 in %
<b>Kreis Olpe</b>	<b>47.089</b>	<b>60.386</b>	<b>+28,2</b>
Attendorf	11.003	14.821	+34,7
Drolshagen	3.358	3.578	+6,6
Finnentrop	5.471	5.519	+0,9
Kirchhundem	3.434	3.756	+9,4
Lennestadt	8.494	9.753	+14,8
Olpe	10.679	16.107	+50,8
Wenden	4.650	6.852	+47,4
<b>Kreis Siegen-Wittgenstein</b>	<b>106.263</b>	<b>119.510</b>	<b>+12,5</b>
Bad Berleburg	7.375	7.853	+6,5
Burbach	5.987	8.372	+39,8
Erndtebrück	2.851	3.597	+26,2
Freudenberg	5.555	6.499	+17,0
Hilchenbach	5.573	4.834	-13,3
Kreuztal	9.998	11.466	+14,7
Bad Laasphe	4.563	3.899	-14,6
Netphen	7.492	7.711	+2,9
Neunkirchen	6.480	6.618	+2,1
Siegen	44.619	52.316	+17,3
Wilnsdorf	5.770	6.345	+10,0
<b>IHK-Bezirk</b>	<b>153.352</b>	<b>179.896</b>	<b>+17,3</b>
<b>Nordrhein-Westfalen</b>	<b>5.983.900</b>	<b>7.078.192</b>	<b>+18,3</b>
<b>Deutschland</b>	<b>27.841.773</b>	<b>33.740.124</b>	<b>+21,2</b>

Quelle: Information und Technik Nordrhein-Westfalen und eigene Berechnungen

## Entwicklung der sozialversicherungspflichtig Beschäftigten von 2000 bis 2019 (Veränderung in %)



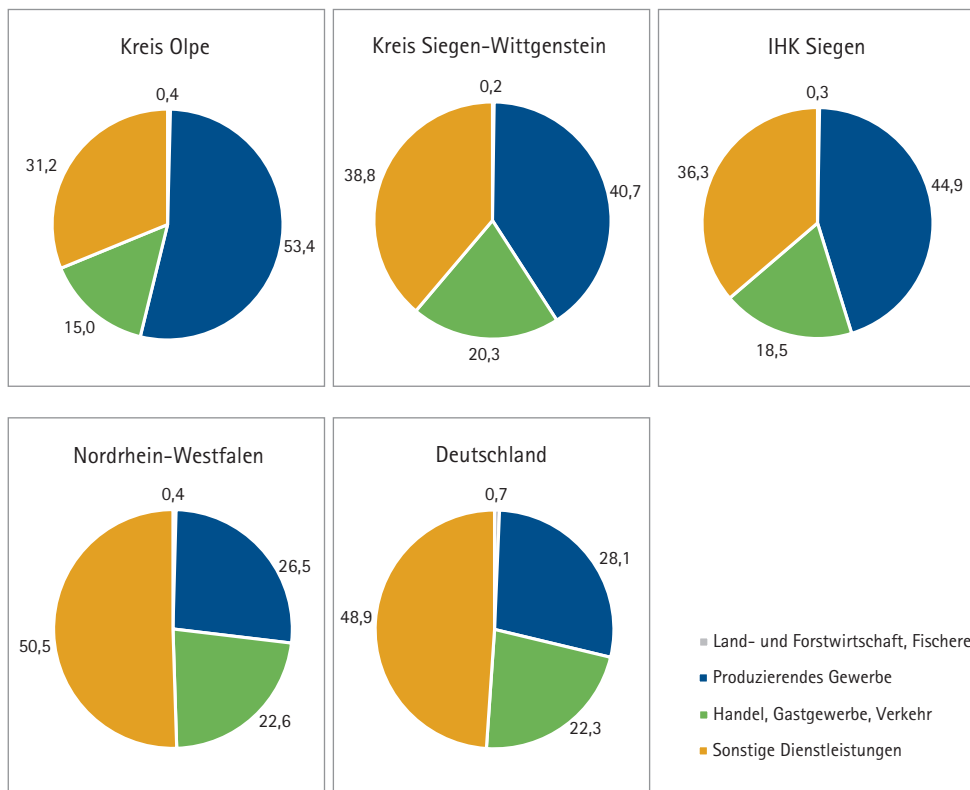


## Sozialversicherungspflichtig Beschäftigte in % nach Sektoren (Stand 31.12.2019)

Gebietseinheit	Land- und Forstwirtschaft, Fischerei	Produzierendes Gewerbe	Handel, Gastgewerbe, Verkehr	Sonstige Dienstleistungen
Kreis Olpe	0,4	53,4	15,0	31,2
Kreis Siegen-Wittgenstein	0,2	40,7	20,3	38,8
IHK-Bezirk	0,3	44,9	18,5	36,3
Nordrhein-Westfalen	0,4	26,5	22,6	50,5
Deutschland	0,7	28,1	22,3	48,9

Quelle: Information und Technik Nordrhein-Westfalen und eigene Berechnungen

## Sozialversicherungspflichtig Beschäftigte in den Gebietseinheiten nach Sektoren, Angaben in % (Stand 31.12.2019)



**Berufspendler (Stand: 30.06.2019)**

Gebietseinheit	Berufseinpendler	Berufsauspendler	Pendlersaldo
<b>Kreis Olpe</b>			
Attendorn	9.666	5.496	+4.170
Drolshagen	2.398	4.707	-2.309
Finnentrop	3.228	5.913	-2.685
Kirchhundem	2.645	4.193	-1.548
LenneStadt	6.046	7.014	-968
Olpe	14.171	6.930	+7.241
Wenden	4.975	7.612	-2.637
<b>Kreis Siegen Wittgenstein</b>			
Bad Berleburg	3.391	4.059	-668
Burbach	6.392	4.487	+1.905
Erndtebrück	3.200	2.075	+1.125
Freudenberg	5.117	6.710	-1.593
Hilchenbach	3.304	5.176	-1.872
Kreuztal	8.712	10.246	-1.534
Bad Laasphe	2.001	4.122	-2.121
Netphen	5.989	8.879	-2.890
Neunkirchen	5.127	4.197	+930
Siegen	36.840	22.796	+14.044
Wilsdorf	5.300	7.826	-2.526

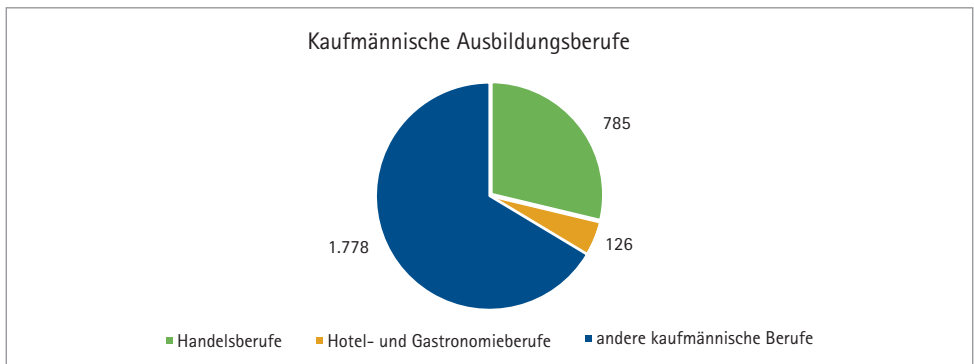
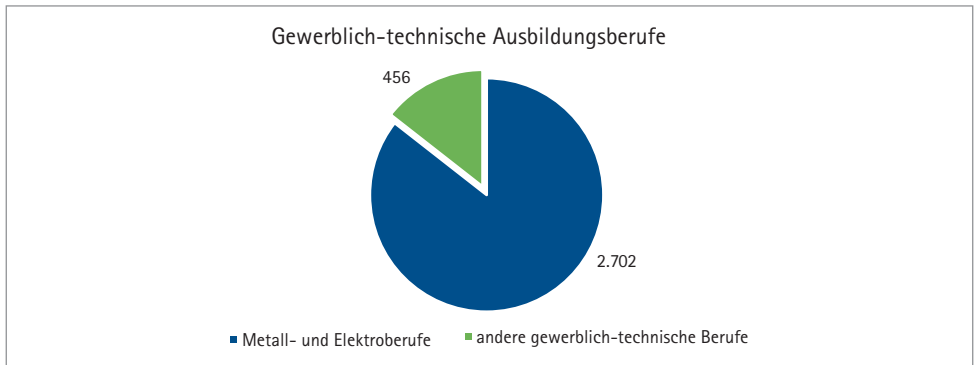
Quelle: Information und Technik Nordrhein-Westfalen und eigene Berechnungen

# FACHKRÄFTENACHWUCHS

## Berufsausbildung (Stand: 2020)

	Gewerblich-technische Berufe	Kaufmännische Berufe	Insgesamt
Aktive Ausbildungsverhältnisse über alle Lehrjahre hinweg	3.158	2.689	5.847
davon weibliche Auszubildende	286	1.390	1.676
davon männliche Auszubildende	2.872	1.299	4.171

## Ausbildungsberufe nach Branchen (Auswahl)



Top-3-Ausbildungsberufe im Jahr 2020	
<b>Gewerblich-technische Berufe</b>	
Industriemechaniker	113
Zerspanungsmechaniker	86
Maschinen- und Anlagenführer	82
<b>Kaufmännische Berufe</b>	
Industriekaufleute	180
Verkäufer	104
Kaufleute im Einzelhandel	101

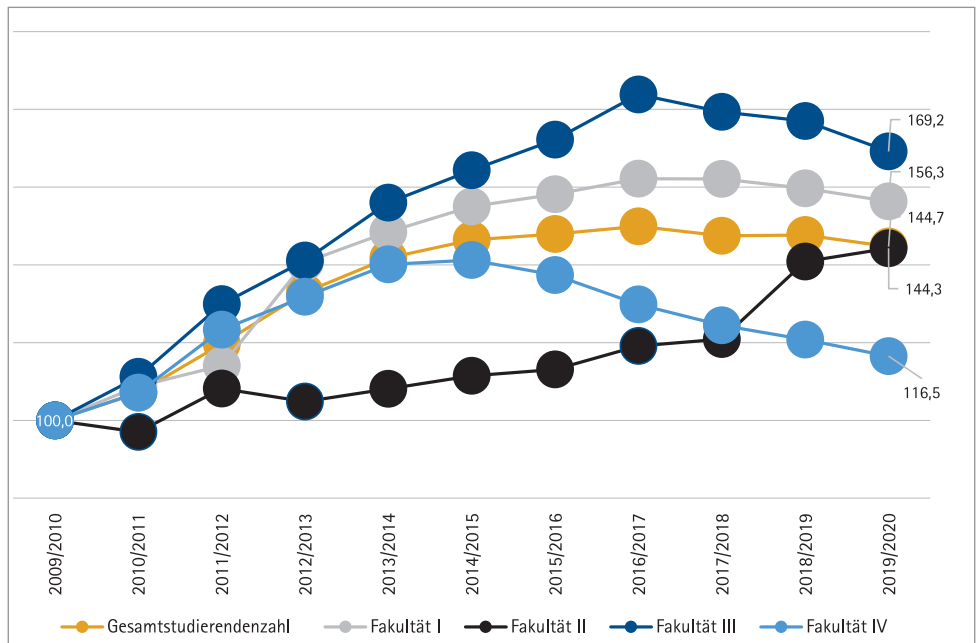
Die Angaben beziehen sich auf die neu abgeschlossenen Ausbildungsverhältnisse im Bezirk der IHK Siegen.

## Studierende der Universität Siegen (Stand: Wintersemester 2019/2020)

Fakultät	Studierendenzahl
Philosophische Fakultät (Fakultät I)	6.645
Bildung ■ Architektur ■ Künste (Fakultät II)	2.594
Wirtschaftswissenschaften ■ Wirtschaftsinformatik ■ Wirtschaftsrecht (Fakultät III)	4.554
Naturwissenschaftlich-Technische Fakultät (Fakultät IV)	5.106
Lebenswissenschaftliche Fakultät (Fakultät V)	89
<b>Universität Siegen gesamt</b>	<b>18.988</b>

Quelle: Universität Siegen

## Entwicklung der Studierendenzahl 2010 bis 2020 (Indexwerte: Wintersemester 2009/2010 = 100)



In der Lebenswissenschaftlichen Fakultät (Fakultät V) konnten sich im Wintersemester 2019/2020 erstmals Studierende einschreiben. Daher kann die Entwicklung der letzten zehn Jahre nicht dargestellt werden.

## WIRTSCHAFTSKRAFT

### Unternehmen im IHK-Bezirk (Stand: 01.01.2020)

	Kreis Olpe	Kreis Siegen-Wittgenstein	IHK-Bezirk
<b>Im Handels- und Genossenschaftsregister eingetragene Unternehmen</b>			
Land- und Forstwirtschaft, Fischerei	13	8	21
Produzierendes Gewerbe <sup>1</sup>	606	1.067	1.673
Kfz-Handel/ Kfz-Reparatur	69	133	202
Handelsvermittlung u. Großhandel	174	427	601
Einzelhandel	210	442	652
Finanzdienstleistungs- und Versicherungsgewerbe	43	88	131
Gastgewerbe	42	97	139
Verkehr, Information u. Kommunikation	151	349	500
Wohnungswesen, freiberufl. u. techn. DL, sonst. wirt. DL	1.225	2.273	3.498
Sonstige Dienstleistungen	58	146	204
<b>Im Handels- und Genossenschaftsregister eingetragene Firmen insgesamt</b>	<b>2.591</b>	<b>5.030</b>	<b>7.621</b>
<b>Nicht eingetragene Gewerbetreibende</b>			
Land- und Forstwirtschaft, Fischerei	202	238	440
Produzierendes Gewerbe <sup>1</sup>	1.003	1.267	2.270
Kfz-Handel/ Kfz-Reparatur	236	409	645
Handelsvermittlung u. Großhandel	344	592	936
Einzelhandel	1.505	2.555	4.060
Finanzdienstleistungs- und Versicherungsgewerbe	237	532	769
Gastgewerbe	382	581	963
Verkehr, Information u. Kommunikation	335	821	1.156
Wohnungswesen, freiberufl. u. techn. DL, sonst. wirt. DL	1.193	2.726	3.919
Sonstige Dienstleistungen	725	1.270	1.995
<b>Nicht eingetragene Gewerbebetriebe insgesamt</b>	<b>6.162</b>	<b>10.991</b>	<b>17.153</b>
<b>IHK-zugehörige Unternehmen insgesamt</b>			
Eingetragene Firmen	2.591	5.030	7.621
Nicht eingetragene Gewerbebetreibende	6.162	10.991	17.153
Betriebsstätten	159	550	709
<b>IHK-zugehörige Unternehmen insgesamt</b>	<b>8.912</b>	<b>16.571</b>	<b>25.483</b>

<sup>1</sup> Produzierendes Gewerbe: Firmen aus den Bereichen Industrie, Bau, Energie u. Wasser Betriebsstätten sind im IHK-Bezirk nicht eingetragene Niederlassungen von solchen Unternehmen, die außerhalb des IHK-Bezirks im Handels- oder Genossenschaftsregister eingetragen sind. Es wird maximal eine Betriebsstätte als IHK-zugehörig gezählt, auch wenn mehrere Betriebsstätten im IHK-Bezirk vorhanden sind.

## Gewerbeanmeldungen und -abmeldungen

Gebietseinheit	Gewerbeanmeldungen		Gewerbeabmeldungen	
	2020	Veränderung zum Vorjahr in %	2020	Veränderung zum Vorjahr in %
<b>Kreis Olpe</b>	<b>942</b>	<b>0,3</b>	<b>767</b>	<b>-8,9</b>
Attendorf	166	-2,9	139	10,3
Drolshagen	78	0,0	83	40,7
Finnentrop	111	14,4	82	-11,8
Kirchhudem	80	6,7	59	-31,4
Lennestadt	163	-5,2	118	-24,4
Olpe	215	11,4	176	-11,6
Wenden	129	-15,7	110	-10,6
<b>Kreis Siegen-Wittgenstein</b>	<b>1.951</b>	<b>-1,9</b>	<b>1.712</b>	<b>-11,6</b>
Bad Berleburg	116	12,6	95	-12,8
Burbach	102	41,7	73	-27,0
Erndtebrück	55	41,0	39	39,3
Freudenberg	128	0,8	100	-4,8
Hilchenbach	96	-2,0	85	-2,3
Kreuztal	220	0,0	153	-27,8
Bad Laasphe	68	-20,9	61	-31,5
Netphen	141	-9,6	122	-17,0
Neunkirchen	87	11,5	75	-10,7
Siegen	779	-9,5	783	-6,3
Wilnsdorf	159	6,7	126	-9,4
<b>IHK-Bezirk</b>	<b>2.893</b>	<b>-1,2</b>	<b>2.479</b>	<b>-10,8</b>
<b>Nordrhein-Westfalen</b>	<b>136.892</b>	<b>-5,0</b>	<b>111.993</b>	<b>-16,0</b>

Quelle: Information und Technik Nordrhein-Westfalen und eigene Berechnungen, ohne Automatenaufsteller

## Bruttoinlandsprodukt

Gebietseinheit	Bruttoinlandsprodukt zu Marktpreisen			Bruttoinlandsprodukt je Erwerbstätigen		
	2016 in Mio. €	2017 in Mio. €	Veränderung in %	2016 in €	2017 in €	Veränderung in %
Kreis Olpe	5.297	5.516	+4,1	68.496	70.185	+2,5
Kreis Siegen-Wittgenstein	10.833	11.180	+3,2	69.532	71.248	+2,5
IHK-Bezirk	16.130	16.696	+3,5	69.188	70.893	+2,5
Nordrhein-Westfalen	664.179	685.187	+3,2	71.447	72.708	+1,8

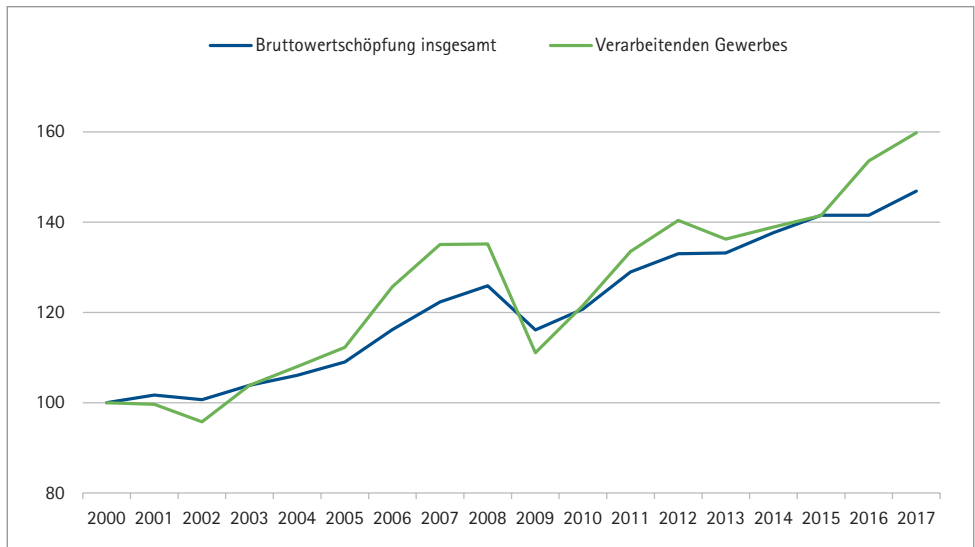
Quelle: Information und Technik Nordrhein-Westfalen und eigene Berechnungen

## Bruttowertschöpfung

Gebietseinheit	Bruttowertschöpfung insgesamt		Bruttowertschöpfung je Erwerbstätigen	
	2017 in Mio. €	Veränderung zu 2016 in %	2017 in €	Veränderung zu 2016 in %
Kreis Olpe	4.973	+4,2	63.276	+2,5
Kreis Siegen-Wittgenstein	10.080	+3,3	64.238	+2,5
IHK-Bezirk	15.053	+3,6	63.917	+2,5
Nordrhein-Westfalen	617.733	+3,2	65.550	+1,8

Quelle: Information und Technik Nordrhein-Westfalen und eigene Berechnungen

## Entwicklung der Wertschöpfung von 2000 bis 2017 im IHK-Bezirk (Indexwerte: 2000 = 100)



## Allgemeine Kaufkraft

Gebietseinheit	Kaufkraft allgemein 2019 (aktualisiert)		Kaufkraft allgemein 2020		Wachstumsrate in %  bezogen auf Euro je Einw.
	Euro je Einw.	Index (D=100)	Euro je Einw.	Index (D=100)	
<b>Kreis Olpe</b>	<b>24.969</b>	<b>106,1</b>	<b>24.629</b>	<b>106,0</b>	<b>-1,4%</b>
Attendorn	29.850	128,3	29.382	126,4	-1,6%
Drolshagen	24.442	105,1	24.184	104,0	-1,1%
Finnentrop	22.692	97,6	22.357	96,2	-1,5%
Kirchhundem	23.899	102,8	23.523	101,2	-1,6%
Lennestadt	22.207	95,5	21.863	94,1	-1,6%
Olpe	26.752	115,0	26.442	113,8	-1,2%
Wenden	23.203	99,8	22.930	98,6	-1,2%
<b>Kreis Siegen-Wittgenstein</b>	<b>23.374</b>	<b>99,3</b>	<b>23.063</b>	<b>99,2</b>	<b>-1,3%</b>
Bad Berleburg	23.906	102,8	23.412	100,7	-2,1%
Bad Laasphe	22.379	96,2	22.103	95,1	-1,2%
Burbach	22.782	98,0	22.574	97,1	-0,9%
Erndtebrück	25.434	109,4	25.123	108,1	-1,2%
Freudenberg	24.430	105,0	24.216	104,2	-0,9%
Hilchenbach	24.063	103,5	23.624	101,6	-1,8%
Kreuztal	24.856	106,9	24.472	105,3	-1,5%
Netphen	24.116	103,7	23.813	102,4	-1,3%
Neunkirchen	22.673	97,5	22.456	96,6	-1,0%
Siegen	22.036	94,8	21.754	93,6	-1,3%
Wilsdorf	25.966	111,6	25.679	110,5	-1,1%
<b>IHK-Bezirk</b>	<b>23.894</b>	<b>101,6</b>	<b>23.574</b>	<b>101,4</b>	<b>-1,3%</b>
<b>Nordrhein-Westfalen</b>	<b>23.231</b>	<b>98,7</b>	<b>22.961</b>	<b>98,8</b>	<b>-1,2%</b>
<b>Deutschland</b>	<b>23.528</b>	<b>100,0</b>	<b>23.245</b>	<b>100,0</b>	<b>-1,2%</b>

Quelle: Michael Bauer Research GmbH, Nürnberg und CIMA Beratung + Management GmbH /  
BBE Handelsberatung GmbH, München, 2020



## Einzelhandelsrelevante Kaufkraft, Einzelhandelsumsatz sowie Zentralität: Spezifika 2020 der Prognosedaten

Die massiven Beschränkungen für den Einzelhandel zur Eindämmung der Corona-Pandemie im Frühjahr 2020 sowie die seitdem geltenden Hygienevorschriften im Einzelhandel (u.a. Pflicht zum Tragen einer Mund-Nase-Bedeckung) haben über die reine Zeit des ersten „Lockdowns“ hinaus zu deutlich spürbaren Auswirkungen bei den Einzelhandelsumsätzen in Deutschland geführt. Die vorliegenden Prognosedaten berücksichtigen die bundeslandspezifischen Einschränkungen von Mitte März bis Ende April 2020 sowie die bis September 2020 veröffentlichten Daten aus der amtlichen Monatsstatistik im Einzelhandel nach Wirtschaftszweigen für die ersten sieben Monate des Jahres 2020 sowie aus weiteren Datenquellen.

Vor dem Hintergrund steigender Infektionszahlen seit Sommer 2020 und der damit verbundenen Unwägbarkeiten über die weitere Entwicklung der Pandemie bis zum Jahresende wurden zwei Szenarien hinsichtlich des weiteren Verlaufs entwickelt. Diese Szenarien beziehen sich auf die Szenarien des HDE vom Juli 2020, die von einer langsamen Erholung (positives Herbstszenario) bzw. erneuten Einschränkungen i. V. m. einer zweiten Infektionswelle (negatives Herbstszenario) ausgehen. Je nach Entwicklung ergeben sich unterschiedliche Prognosedaten für die einzelhandelsrelevante Kaufkraft, den Einzelhandelsumsatz sowie die Einzelhandelszentralität.

### Einzelhandelsrelevante Kaufkraft und Einzelhandelsumsatz 2020

Gebietseinheit	Einzelhandelsrelevante Kaufkraft 2020				Einzelhandelsumsatz 2020			
	Euro je Einw.		Index (D=100)		Euro je Einw.		Index (D=100)	
	negatives Szenario	positives Szenario	negatives Szenario	positives Szenario	negatives Szenario	positives Szenario	negatives Szenario	positives Szenario
<b>Kreis Olpe</b>	<b>6.891</b>	<b>7.126</b>	<b>103,5</b>	<b>103,5</b>	<b>5.407</b>	<b>5.602</b>	<b>96,1</b>	<b>95,6</b>
Attendorn	7.559	7.817	113,5	113,5	5.449	5.644	96,9	96,3
Drolshagen	6.884	7.119	103,4	103,4	3.851	3.978	68,5	67,9
Finnentrop	6.530	6.752	98,1	98,1	4.674	4.813	83,1	82,1
Kirchhundem	6.705	6.933	100,7	100,7	2.794	2.889	49,7	49,3
Lennestadt	6.415	6.634	96,3	96,3	6.105	6.349	108,5	108,4
Olpe	7.241	7.488	108,7	108,7	8.497	8.815	151,1	150,4
Wenden	6.670	6.897	100,2	100,2	3.676	3.807	65,4	65,0
<b>Kreis Siegen-Wittgenstein</b>	<b>6.596</b>	<b>6.821</b>	<b>99,1</b>	<b>99,1</b>	<b>6.016</b>	<b>6.260</b>	<b>107,0</b>	<b>106,8</b>
Bad Berleburg	6.731	6.961	101,1	101,1	4.704	4.906	83,6	83,7
Bad Laasphe	6.455	6.675	96,9	96,9	4.747	4.918	84,4	83,9
Burbach	6.574	6.798	98,7	98,7	3.965	4.105	70,5	70,1
Erndtebrück	7.004	7.243	105,2	105,2	5.811	6.029	103,3	102,9
Freudenberg	6.868	7.102	103,1	103,1	6.851	7.161	121,8	122,2
Hilchenbach	6.755	6.985	101,4	101,4	2.725	2.836	48,5	48,4
Kreuztal	6.835	7.068	102,6	102,6	5.825	6.007	103,6	102,5
Netphen	6.800	7.032	102,1	102,1	3.856	3.987	68,5	68,0
Neunkirchen	6.502	6.724	97,6	97,6	4.654	4.816	82,7	82,2
Siegen	6.289	6.503	94,4	94,4	8.205	8.562	145,9	146,1
Wilnsdorf	7.121	7.364	106,9	106,9	3.848	4.006	68,4	68,4
<b>IHK-Bezirk</b>	<b>6.693</b>	<b>6.921</b>	<b>100,5</b>	<b>100,5</b>	<b>5.818</b>	<b>6.046</b>	<b>103,4</b>	<b>103,2</b>
<b>Nordrhein-Westfalen</b>	<b>6.629</b>	<b>6.855</b>	<b>99,5</b>	<b>99,5</b>	<b>5.664</b>	<b>5.902</b>	<b>100,7</b>	<b>100,7</b>
<b>Deutschland</b>	<b>6.659</b>	<b>6.886</b>	<b>100,0</b>	<b>100,0</b>	<b>5.625</b>	<b>5.860</b>	<b>100,0</b>	<b>100,0</b>

Quelle: Michael Bauer Research GmbH, Nürnberg und CIMA Beratung + Management GmbH / BBE Handelsberatung GmbH, München, 2020

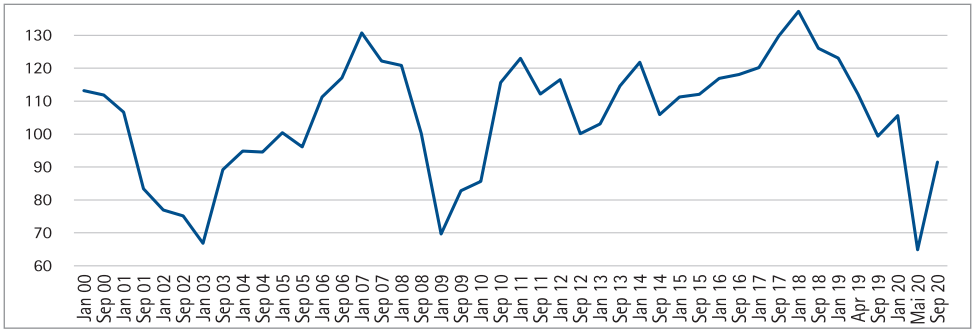
## Zentralität und Kaufkraftbindungsquoten 2020

Gebietseinheit	Zentralität 2020		Kaufkraftbindungsquote 2020	
	D = 100		D = 100	
	negatives Szenario	positives Szenario	negatives Szenario	positives Szenario
<b>Kreis Olpe</b>	<b>92,9</b>	<b>92,4</b>	<b>78 %</b>	<b>79 %</b>
Attendorf	85,3	84,8	72 %	72 %
Drolshagen	66,2	65,7	56 %	56 %
Finnentrop	84,7	83,8	72 %	71 %
Kirchhundem	49,3	49,0	42 %	42 %
Lennestadt	112,7	112,5	95 %	96 %
Olpe	138,9	138,3	117 %	118 %
Wenden	65,3	64,9	55 %	55 %
<b>Kreis Siegen-Wittgenstein</b>	<b>108,0</b>	<b>107,8</b>	<b>91 %</b>	<b>92 %</b>
Bad Berleburg	82,7	82,8	70 %	70 %
Bad Laasphe	87,1	86,6	74 %	74 %
Burbach	71,4	71,0	60 %	60 %
Erdtebrück	98,2	97,8	83 %	83 %
Freudenberg	118,1	118,5	100 %	101 %
Hilchenbach	47,8	47,7	40 %	41 %
Kreuztal	100,9	99,9	85 %	85 %
Netphen	67,1	66,6	57 %	57 %
Neunkirchen	84,7	84,2	72 %	72 %
Siegen	154,4	154,7	130 %	132 %
Wilnsdorf	64,0	63,9	54 %	54 %
<b>IHK-Bezirk</b>	<b>102,9</b>	<b>102,7</b>	<b>87 %</b>	<b>87 %</b>
<b>Nordrhein-Westfalen</b>	<b>101,2</b>	<b>101,2</b>	<b>85 %</b>	<b>86 %</b>
<b>Deutschland</b>	<b>100,0</b>	<b>100,0</b>	<b>84 %</b>	<b>85 %</b>

Quelle: Michael Bauer Research GmbH, Nürnberg und CIMA Beratung + Management GmbH / BBE Handelsberatung GmbH, München, 2020

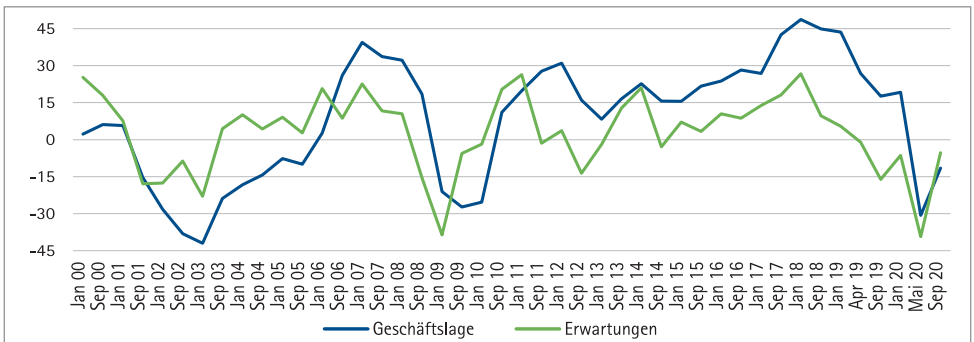
# KONJUNKTURDATEN

## IHK-Konjunkturklimaindex

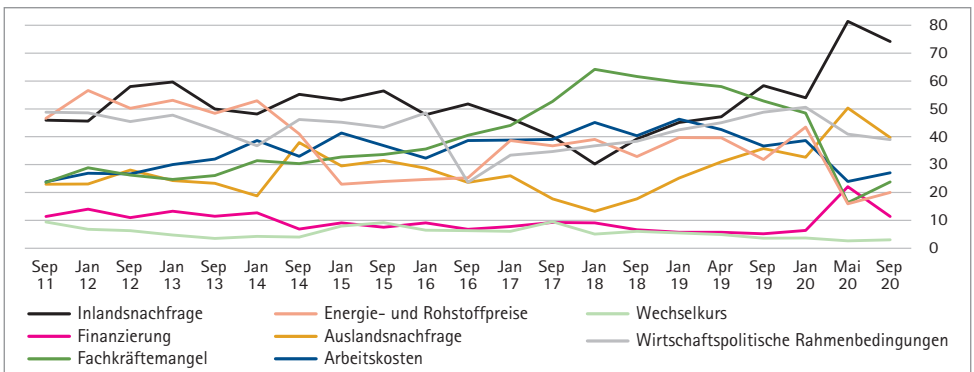


Das Konjunkturklima gibt die subjektive Einschätzung der aktuellen Geschäftslage und der Erwartung der Unternehmen zum Zeitpunkt der Umfrage wieder. Der Konjunkturklimaindex im IHK-Bezirk Siegen wird nach einer für alle IHKs bundesweit einheitlichen Methode berechnet.

## Geschäftslage und Erwartungen



## Konjunkturrisiken



## ■ VERARBEITENDES GEWERBE

### Industriezahlen im Überblick

	Kreis Olpe	Kreis Siegen- Wittgenstein	IHK-Bezirk Siegen	Nordrhein-Westfalen
<b>Betriebe</b>				
2019	237	326	563	10.491
2018	228	317	545	10.289
Veränderung zum Vorjahr	3,9 %	2,8 %	3,3 %	2,0 %
<b>Beschäftigte</b>				
2019	26.896	38.054	64.950	1.263.527
2018	26.226	37.588	63.814	1.258.506
Veränderung zum Vorjahr	2,6 %	1,2 %	1,8 %	0,4 %
<b>Gesamtumsatz (in Mio. €)</b>				
2019	6.748,8	10.001,6	16.750,4	351.894,9
2018	6.667,3	10.448,9	17.116,2	357.840,1
Veränderung zum Vorjahr	1,2 %	-4,3 %	-2,1 %	-1,7 %
<b>Inlandsumsatz (in Mio. €)</b>				
2019	4.402,5	5.185,7	9.588,2	194.913,9
2018	4.295,7	5.354,7	9.650,4	199.170,2
Veränderung zum Vorjahr	2,5 %	-3,2 %	-0,6 %	-2,1 %
<b>Auslandsumsatz (in Mio. €)</b>				
2019	2.346,3	4.815,9	7.162,2	156.981,0
2018	2.371,6	5.094,2	7.465,8	158.669,9
Veränderung zum Vorjahr	-1,1 %	-5,5 %	-4,1 %	-1,1 %
<b>Exportquote</b>				
2019	34,8 %	48,2 %	42,8 %	44,6 %
2018	35,6 %	48,8 %	43,6 %	44,4 %
Veränderung in %-Punkten	-0,8	-0,6	-0,8	0,2

Quelle: Information und Technik Nordrhein-Westfalen und eigene Berechnungen  
Umsatzzahlen von Betrieben mit 20 und mehr Mitarbeitern.

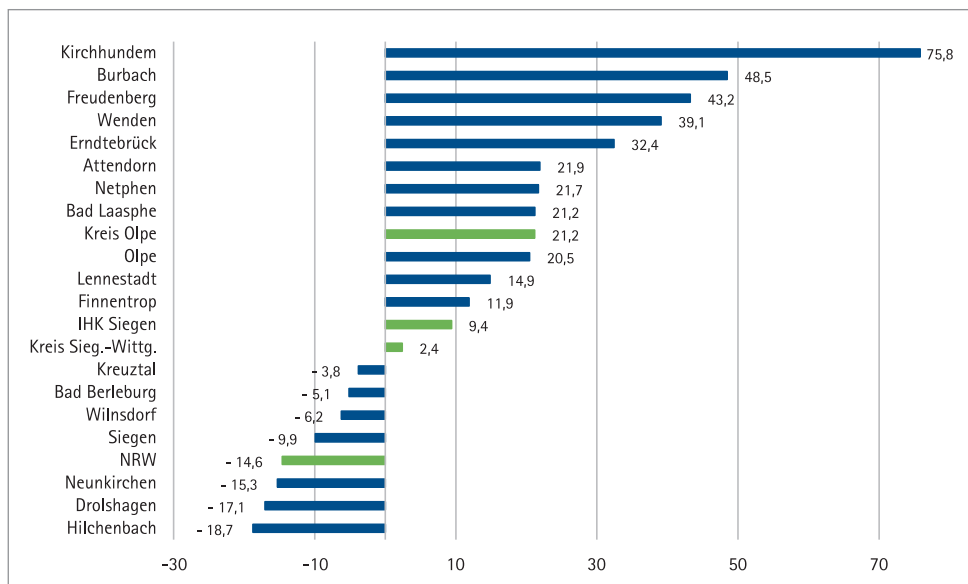
## Sozialversicherungspflichtig Beschäftigte in der Industrie (Stand: jeweils 30.09.)

Gebietseinheit	2000	2019	Veränderung gegenüber 2000 in %
<b>Kreis Olpe</b>	<b>22.196</b>	<b>26.896</b>	<b>+21,2</b>
Attendorn	6.282	7.659	+21,9
Drolshagen	1.935	1.605	-17,1
Finnentrop	3.207	3.588	+11,9
Kirchhundem	1.117	1.964	+75,8
Lennestadt	4.338	4.983	+14,9
Olpe	2.682	3.231	+20,5
Wenden	2.635	3.665	+39,1
<b>Kreis Siegen-Wittgenstein</b>	<b>37.161</b>	<b>38.054</b>	<b>+2,4</b>
Bad Berleburg	2.628	2.493	-5,1
Burbach	3.164	4.697	+48,5
Erndtebrück	1.459	1.932	+32,4
Freudenberg	1.365	1.955	+43,2
Hilchenbach	3.670	2.982	-18,7
Kreuztal	5.272	5.072	-3,8
Bad Laasphe	1.585	1.921	+21,2
Netphen	2.788	3.393	+21,7
Neunkirchen	3.911	3.313	-15,3
Siegen	8.605	7.751	-9,9
Wilnsdorf	2.714	2.545	-6,2
<b>IHK-Bezirk</b>	<b>59.357</b>	<b>64.950</b>	<b>+9,4</b>
<b>Nordrhein-Westfalen</b>	<b>1.479.308</b>	<b>1.263.527</b>	<b>-14,6</b>

Quelle: Information und Technik Nordrhein-Westfalen und eigene Berechnungen

Für Drolshagen und Lennestadt liegt die Zahl der Beschäftigten nur bis 2017 vor. Betriebe mit 20 und mehr Mitarbeitern.

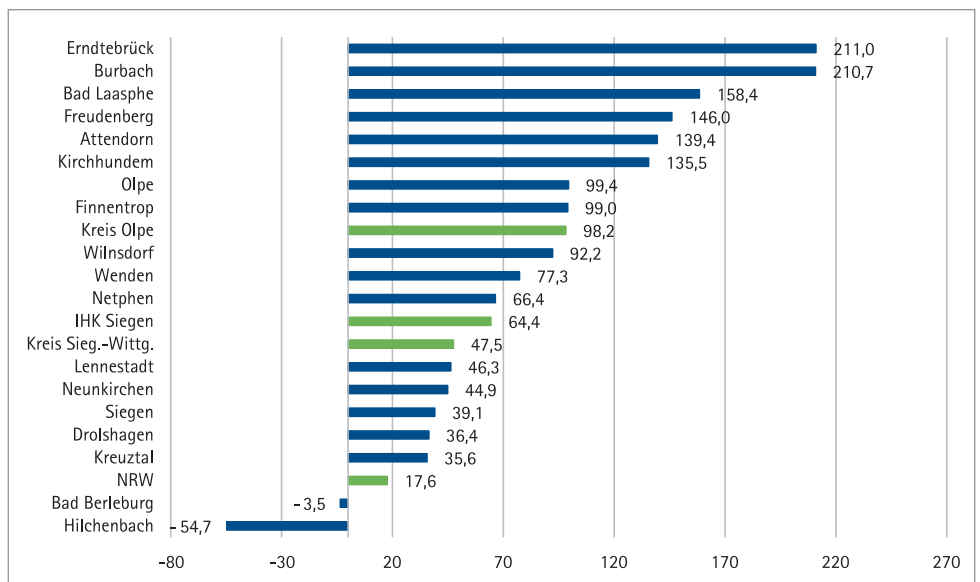
## Beschäftigtenentwicklung in der Industrie von 2000 bis 2019 (Veränderung in %)



## Industrieumsätze in Mio. €

Gebietseinheit	2000	2019	Veränderung gegenüber 2000 in %
<b>Kreis Olpe</b>	<b>3.405,6</b>	<b>6.748,8</b>	<b>+98,2</b>
Attendorn	1.066,3	2.553,0	+139,4
Drolshagen	211,6	288,7	+36,4
Finnentrop	586,3	1.166,4	+99,0
Kirchhundem	151,8	357,5	+135,5
Lennestadt	551,3	806,5	+46,3
Olpe	408,5	814,5	+99,4
Wenden	429,8	762,2	+77,3
<b>Kreis Siegen-Wittgenstein</b>	<b>6.782,0</b>	<b>10.001,6</b>	<b>+47,5</b>
Bad Berleburg	274,7	265,2	-3,5
Burbach	479,2	1.488,9	+210,7
Erndtebrück	253,5	788,2	+211,0
Freudenberg	187,6	461,6	+146,0
Hilchenbach	1.401,6	635,0	-54,7
Kreuztal	1.408,6	1.910,2	+35,6
Bad Laasphe	217,5	562,1	+158,4
Netphen	480,1	799,2	+66,4
Neunkirchen	503,7	729,7	+44,9
Siegen	1.254,8	1.745,1	+39,1
Wilnsdorf	320,7	616,4	+92,2
<b>IHK-Bezirk</b>	<b>10.187,6</b>	<b>16.750,4</b>	<b>+64,4</b>
<b>Nordrhein-Westfalen</b>	<b>299.285,1</b>	<b>351.894,9</b>	<b>+17,6</b>

Quelle: Information und Technik Nordrhein-Westfalen und eigene Berechnungen  
Umsatzzahlen von Betrieben mit 20 und mehr Mitarbeitern



## TOURISMUS

### Gästekünfte 2020

Gebietseinheit	Betriebe	Angebote Betten	Ankünfte insgesamt		Ankünfte ausländische Gäste	
	Anzahl	Anzahl	Anzahl	Veränderung gegenüber Vorjahr in %	Anzahl	Veränderung gegenüber Vorjahr in %
<b>Kreis Olpe</b>	<b>112</b>	<b>2.901</b>	<b>139.180</b>	<b>-46,4</b>	<b>20.709</b>	<b>-57,1</b>
Attendorn	20	808	35.787	-45,4	3.573	-61,6
Drolshagen	9	181	17.025	-22,2	1.445	-50,0
Finnentrop	9	162	4.508	-41,7	516	-43,2
Kirchhundem	17	279	8.885	-55,7	666	-78,2
Lennebstadt	35	956	36.054	-48,4	9.802	-56,0
Olpe	15	266	30.228	-50,3	3.976	-51,8
Wenden	7	249	6.693	-51,0	731	-55,0
<b>Kreis Siegen-Wittgenstein</b>	<b>102</b>	<b>3.591</b>	<b>125.222</b>	<b>-51,4</b>	<b>20.198</b>	<b>-61,6</b>
Bad Berleburg	23	949	16.784	-43,8	1.311	-59,7
Burbach	8	450	7.686	-49,5	481	-66
Erndtebrück	1	-	-	-	-	-
Freudenberg	8	204	8.409	-46,1	1.064	-63,9
Hilchenbach	14	417	8.614	-50,9	704	-63,2
Kreuztal	4	84	2.950	-51,5	417	-26,3
Bad Laasphe	10	158	21.394	-47,0	9.119	-57,1
Netphen	9	93	5.535	-47,0	487	-53,7
Neunkirchen	3	56	-	-	-	-
Siegen	13	842	41.956	-55,8	5.935	-67,5
Wilnsdorf	9	338	9.278	-58,6	505	-59,6
<b>IHK-Bezirk</b>	<b>214</b>	<b>6.492</b>	<b>264.402</b>	<b>-48,9</b>	<b>40.907</b>	<b>-59,5</b>
<b>Nordrhein-Westfalen</b>	<b>4.924</b>	<b>244.537</b>	<b>10.956.535</b>	<b>-54,9</b>	<b>1.764.155</b>	<b>-67,4</b>

Quelle: Information und Technik Nordrhein-Westfalen, Beherbergungsbetriebe ab 10 Betten, einschließlich Campingplätze ab 10 Stellplätze. Die Anzahl der Betten wird nicht für Campingplätze ermittelt.

## Übernachtungen 2020

Gebietseinheit	Übernachtungen insgesamt		Übernachtungen ausländische Gäste		Durchschnittliche Aufenthaltsdauer
	Anzahl	Veränderung gegenüber Vorjahr in %	Anzahl	Veränderung gegenüber Vorjahr	Anzahl Übernachtungen
<b>Kreis Olpe</b>	<b>363.131</b>	<b>-40,3</b>	<b>56.648</b>	<b>-57,8</b>	<b>2,6</b>
Attendorn	79.089	-39,2	9.671	-58,8	2,2
Drolshagen	50.181	-12,8	3.335	-56,5	2,9
Finnentrop	13.011	-27,5	1.665	-7,9	2,9
Kirchhundem	21.310	-53,7	2.229	-76,7	2,4
Lennestadt	105.242	-45,3	27.917	-59,7	2,9
Olpe	79.577	-42,5	9.209	-47,9	2,6
Wenden	14.721	-43,7	2.622	-43,1	2,2
<b>Kreis Siegen-Wittgenstein</b>	<b>509.041</b>	<b>-38,1</b>	<b>50.170</b>	<b>-57,2</b>	<b>4,1</b>
Bad Berleburg	200.455	-28,3	5.353	-33,8	11,9
Burbach	48.006	-38,3	3.475	-20,0	6,2
Erndtebrück	-	-	-	-	-
Freudenberg	14.077	-45,7	1.634	-65,9	1,7
Hilchenbach	80.041	-22,2	1.803	-66,2	9,3
Kreuztal	7.396	-44,8	1.166	-39,2	2,5
Bad Laasphe	53.726	-45,0	24.978	-56,9	2,5
Netphen	11.310	-50,3	1.185	-53,2	2,0
Neunkirchen	-	-	-	-	-
Siegen	69.185	-52,2	9.100	-67,5	1,6
Wilnsdorf	18.509	-60,3	904	-58,1	2,0
<b>IHK-Bezirk</b>	<b>872.172</b>	<b>-39,0</b>	<b>106.818</b>	<b>-57,5</b>	<b>3,3</b>
<b>Nordrhein-Westfalen</b>	<b>28.488.938</b>	<b>-46,5</b>	<b>4.112.393</b>	<b>-63,1</b>	<b>2,6</b>

Quelle: Information und Technik Nordrhein-Westfalen, Beherbergungsbetriebe ab 10 Betten, einschließlich Campingplätze ab 10 Stellplätze. Die Anzahl der Betten wird nicht für Campingplätze ermittelt.



## BAUAKTIVITÄTEN

### Anzahl der Baugenehmigungen für Wohn- und Nichtwohngebäude (Neubau und Baumaßnahmen an bestehenden Gebäuden)

Gebietseinheit	2018	2019	Veränderung gegenüber 2018 in %
<b>Kreis Olpe</b>	<b>322</b>	<b>368</b>	<b>14,3</b>
Attendorn	70	45	-35,7
Drolshagen	40	53	32,5
Finnentrop	26	30	15,4
Kirchhundem	29	29	0,0
LenneStadt	62	74	19,4
Olpe	45	70	55,6
Wenden	50	67	34,0
<b>Kreis Siegen-Wittgenstein</b>	<b>455</b>	<b>509</b>	<b>11,9</b>
Bad Berleburg	46	32	-30,4
Burbach	28	38	35,7
Erdtebrück	18	20	11,1
Freudenberg	10	29	190,0
Hilchenbach	33	30	-9,1
Kreuztal	54	58	7,4
Bad Laasphe	27	38	40,7
Netphen	60	62	3,3
Neunkirchen	13	29	123,1
Siegen	110	118	7,3
Wilnsdorf	56	55	-1,8
<b>IHK-Bezirk</b>	<b>777</b>	<b>877</b>	<b>12,9</b>
<b>Nordrhein-Westfalen</b>	<b>34.081</b>	<b>34.712</b>	<b>1,9</b>

Quelle: Information und Technik Nordrhein-Westfalen und eigene Berechnungen

## Anzahl der Baufertigstellungen von Wohn- und Nichtwohngebäuden (Neubau und Baumaßnahmen an bestehenden Gebäuden)

Gebietseinheit	2018	2019	Veränderung gegenüber 2018 in %
<b>Kreis Olpe</b>	<b>373</b>	<b>325</b>	<b>-12,9</b>
Attendorf	155	83	-46,5
Drolshagen	33	46	39,4
Finnentrop	25	18	-28,0
Kirchhundem	22	29	31,8
Lennestadt	36	67	86,1
Olpe	54	44	-18,5
Wenden	48	38	-20,8
<b>Kreis Siegen-Wittgenstein</b>	<b>344</b>	<b>400</b>	<b>16,3</b>
Bad Berleburg	39	28	-28,2
Burbach	22	15	-31,8
Erdtebrück	10	14	40,0
Freudenberg	20	19	-5,0
Hilchenbach	20	27	35,0
Kreuztal	31	61	96,8
Bad Laasphe	22	25	13,6
Netphen	15	37	146,7
Neunkirchen	13	14	7,7
Siegen	101	118	16,8
Wilsdorf	51	42	-17,6
<b>IHK-Bezirk</b>	<b>717</b>	<b>725</b>	<b>1,1</b>
<b>Nordrhein-Westfalen</b>	<b>30.116</b>	<b>31.590</b>	<b>4,9</b>

Quelle: Information und Technik Nordrhein-Westfalen und eigene Berechnungen

## HEBESÄTZE

### Hebesätze der Gewerbesteuer und Grundsteuer 2020

Gebietseinheit	Gewerbesteuer	Grundsteuer B
<b>Kreis Olpe</b>		
Attendorn	395	315
Drolshagen	466	547
Finnentrop	423	472
Kirchhundem	440	560
Lennestadt	440	458
Olpe	418	443
Wenden	417	390
<b>Kreis Siegen-Wittgenstein</b>		
Bad Berleburg	495	495
Burbach	430	443
Erndtebrück	450	495
Freudenberg	440	650
Hilchenbach	440	490
Kreuztal	420	460
Bad Laasphe	495	650
Netphen	455	495
Neunkirchen	435	525
Siegen	485	525
Wilnsdorf	475	475

Eigene Abfrage im März 2020

Industrie- und Handelskammer Siegen  
Koblenzer Straße 121  
57072 Siegen  
Tel.: 0271 3302-0  
Fax: 0271 3302-400  
[si@siegen.ihk.de](mailto:si@siegen.ihk.de)  
[www.ihk-siegen.de](http://www.ihk-siegen.de)

Geschäftsstelle Olpe  
In der Trift 11  
57462 Olpe  
Tel.: 02761 9445-0  
Fax: 02761 9445-40  
[oe@siegen.ihk.de](mailto:oe@siegen.ihk.de)