



■ VORWORT

Der IHK-Bezirk Siegen, bestehend aus den Kreisen Olpe und Siegen-Wittgenstein, bleibt auch in Zeiten globaler Unsicherheiten und multipler Krisen eine leistungsfähige Wirtschaftsregion in Südwestfalen.

Die heimische Wirtschaft ist nach wie vor von einer starken Klein- und Mittelstandsstruktur geprägt, mit einem klaren Fokus auf das verarbeitende Gewerbe. Besonders hervorzuheben sind die Branchen der Metallherzeugung und -verarbeitung, des Maschinen- und Anlagenbaus sowie der Elektrotechnik, die traditionell den Kern des regionalen wirtschaftlichen Erfolges ausmachen. Inmitten der Herausforderungen der letzten Jahre – von der Corona-Pandemie über die Energiekrise bis hin zum zunehmenden Protektionismus – hat die Region ihre Widerstandsfähigkeit und Innovationskraft unter Beweis gestellt. Gleichzeitig befindet sich die regionale Wirtschaft in einer historisch langen Strukturkrise und ist einem anhaltenden Kosten- und Wettbewerbsdruck konfrontiert.

Der „Überblick in Zahlen“ gibt einen fundierten Einblick in die wirtschaftlichen Rahmenbedingungen und Strukturmerkmale des IHK-Bezirks Siegen. Neben einer detaillierten Darstellung der Branchenstruktur finden sich hier auch Informationen zur demografischen Entwicklung, zum Arbeitsmarkt, zur Fachkräftesituation sowie zu den konjunkturellen Trends und den relevanten steuerlichen Rahmenbedingungen. So erhalten Sie eine präzise Orientierung über die aktuellen wirtschaftlichen Eckdaten der Region und deren zukünftige Perspektiven.

Weitere wirtschaftsrelevante Daten und Informationen stehen auf der Website der IHK Siegen unter www.ihk-siegen.de zur Verfügung.

Heft 152 der Schriftenreihe der IHK Siegen

Dezember 2025

Verfasser: Stephan Häger

■ INHALTSVERZEICHNIS

Fläche und Bevölkerung	4
Arbeitsmarkt und Beschäftigung	6
Fachkräftenachwuchs	10
Wirtschaftskraft	13
Konjunkturdaten	18
Verarbeitendes Gewerbe	19
Tourismus	22
Bauaktivitäten	24
Hebesätze der Gewerbesteuer und der Grundsteuer B	26

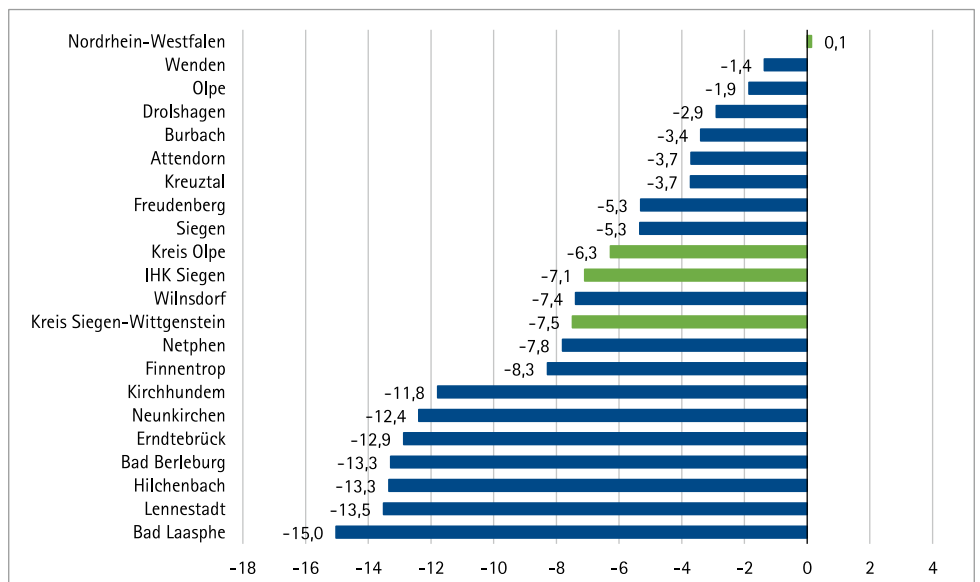
■ FLÄCHE UND BEVÖLKERUNG

Fläche und Bevölkerung (Stand: 31.12.2024)

Gebietseinheit	Fläche in km ²	Anteil in %	Bevölkerung	Anteil in %	Einwohner je km ²
Kreis Olpe	712,1	38,6	132.346	32,6	185,8
Attendorn	97,9	5,3	23.554	5,8	240,5
Drolshagen	67,1	3,6	11.913	2,9	177,5
Finnentrop	104,4	5,7	17.022	4,2	163,0
Kirchhundem	148,6	8,1	11.509	2,8	77,4
Lennestadt	135,6	7,3	24.238	6,0	178,8
Olpe	85,9	4,7	24.695	6,1	287,5
Wenden	72,6	3,9	19.415	4,8	267,6
Kreis Siegen-Wittgenstein	1.132,9	61,4	274.074	67,4	241,9
Bad Berleburg	275,5	14,9	18.400	4,5	66,8
Bad Laasphe	135,9	7,4	13.148	3,2	96,7
Burbach	79,7	4,3	14.553	3,6	182,6
Erndtebrück	71,0	3,8	6.792	1,7	95,7
Freudenberg	54,6	3,0	17.355	4,3	317,8
Hilchenbach	81,1	4,4	14.412	3,5	177,7
Kreuztal	71,1	3,9	30.905	7,6	434,8
Netphen	137,4	7,4	23.080	5,7	168,0
Neunkirchen	39,8	2,2	12.705	3,1	319,1
Siegen	114,7	6,2	102.685	25,3	895,3
Wilnsdorf	72,0	3,9	20.039	4,9	278,2
IHK-Bezirk	1.845,0	100,0	406.420	100,0	220,3

Quelle: Information und Technik Nordrhein-Westfalen und eigene Berechnungen

Bevölkerungsentwicklung 2000 bis 2024 (Veränderung in %)

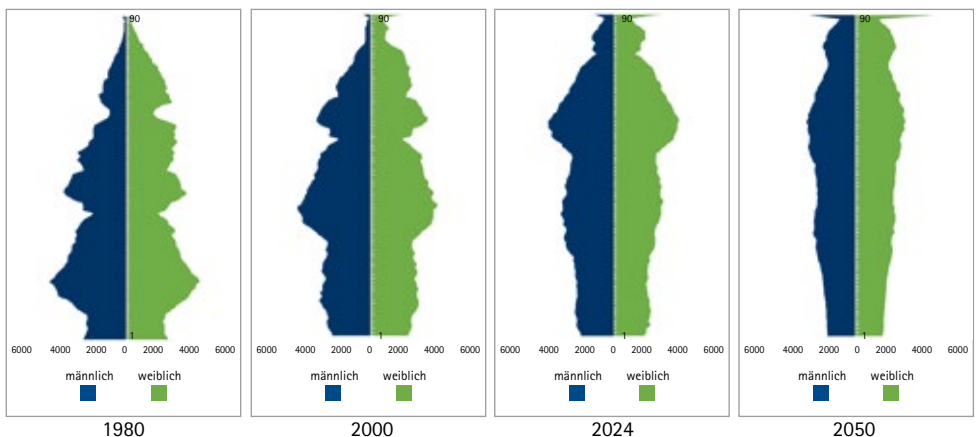


Bevölkerung nach Altersgruppen in % (Stand: 31.12.2024)

Gebietseinheit	0 bis unter 15 Jahre	15 bis unter 20 Jahre	20 bis unter 25 Jahre	25 bis unter 40 Jahre	40 bis unter 65 Jahre	65 und mehr Jahre
Kreis Olpe	14,2	4,9	5,0	18,0	36,0	21,9
Attendorn	14,1	5,1	4,9	18,1	36,5	21,3
Drolshagen	14,5	4,8	5,2	18,2	35,8	21,6
Finnentrop	14,6	5,3	5,2	17,8	36,3	20,9
Kirchhundem	13,7	4,7	5,1	18,2	36,6	21,6
Lennebstadt	13,9	4,8	4,8	17,5	36,1	22,9
Olpe	13,8	4,7	5,1	18,5	34,6	23,3
Wenden	14,8	4,8	4,8	17,9	36,7	21,0
Kreis Siegen-Wittgenstein	14,2	4,7	5,3	19,1	33,9	22,8
Bad Berleburg	13,5	4,8	4,6	16,4	35,5	25,3
Bad Laasphe	14,8	4,9	4,7	18,3	35,2	22,1
Burbach	13,0	4,4	4,5	18,3	35,5	24,2
Erndtebrück	13,9	4,8	4,2	17,4	35,5	24,2
Freudenberg	14,2	4,5	4,4	16,9	35,5	24,5
Hilchenbach	15,7	5,0	4,9	17,7	34,1	22,5
Kreuztal	13,0	4,9	4,7	17,0	35,7	24,7
Netphen	14,8	4,5	4,0	18,1	34,8	23,8
Neunkirchen	14,4	4,8	4,7	17,6	34,3	24,3
Siegen	13,9	4,7	6,7	21,9	31,9	20,9
Wilsdorf	14,4	4,4	4,1	16,7	35,5	24,9
IHK-Bezirk	14,2	4,8	5,2	18,8	34,6	22,5
Nordrhein-Westfalen	14,1	4,8	5,4	19,3	34,3	22,0
Deutschland	13,9	4,7	5,2	19,0	34,4	22,7

Quelle: Information und Technik Nordrhein-Westfalen und eigene Berechnungen
 Aufgrund von Rundungsdifferenzen ergibt die Summe der Altersgruppen nicht immer 100, sondern kann geringfügig abweichen.

Bevölkerungspyramiden nach Geschlecht im IHK-Bezirk



Quelle: Information und Technik Nordrhein-Westfalen und eigene Berechnungen

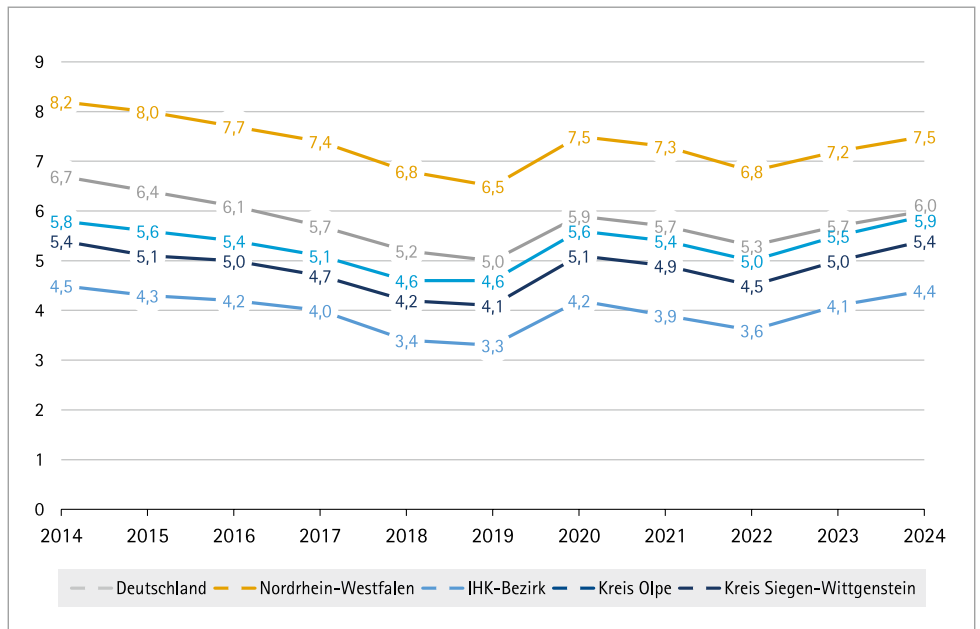
ARBEITSMARKT UND BESCHÄFTIGUNG

Arbeitslosenquote (Jahresdurchschnittswerte)

Gebietseinheit	2014	2015	2016	2017	2018	2019	2020	2021	2022	2023	2024
Kreis Olpe	4,5	4,3	4,2	4,0	3,4	3,3	4,2	3,9	3,6	4,1	4,4
Kreis Siegen-Wittgenstein	5,8	5,6	5,4	5,1	4,6	4,6	5,6	5,4	5,0	5,5	5,9
IHK-Bezirk	5,4	5,1	5,0	4,7	4,2	4,1	5,1	4,9	4,5	5,0	5,4
Nordrhein-Westfalen	8,2	8,0	7,7	7,4	6,8	6,5	7,5	7,3	6,8	7,2	7,5
Deutschland	6,7	6,4	6,1	5,7	5,2	5,0	5,9	5,7	5,3	5,7	6,0

Quelle: Agentur für Arbeit und eigene Berechnungen, Arbeitslosenquote bezieht sich auf alle zivilen Erwerbspersonen

Entwicklung der Arbeitslosenquote

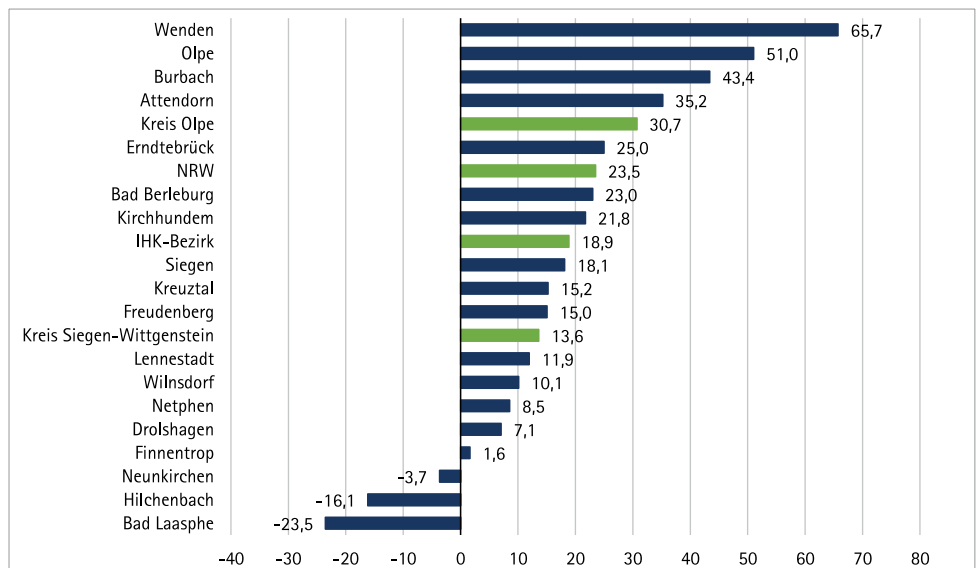


Sozialversicherungspflichtig Beschäftigte

Gebietseinheit	2000	2024	Veränderung gegenüber 2000 in %
Kreis Olpe	47.089	61.557	+30,7
Attendorn	11.003	14.876	+35,2
Drolshagen	3.358	3.595	+7,1
Finnentrop	5.471	5.561	+1,6
Kirchhundem	3.434	4.181	+21,8
Lennestadt	8.494	9.509	+11,9
Olpe	10.679	16.128	+51,0
Wenden	4.650	7.707	+65,7
Kreis Siegen-Wittgenstein	106.263	120.724	+13,6
Bad Berleburg	7.375	9.071	+23,0
Bad Laasphe	4.563	3.489	-23,5
Burbach	5.987	8.585	+43,4
Erndtebrück	2.851	3.563	+25,0
Freudenberg	5.555	6.391	+15,0
Hilchenbach	5.573	4.673	-16,1
Kreuztal	9.998	11.520	+15,2
Netphen	7.492	8.132	+8,5
Neunkirchen	6.480	6.243	-3,7
Siegen	44.619	52.704	+18,1
Wilnsdorf	5.770	6.353	+10,1
IHK-Bezirk	153.352	182.281	+18,9
Nordrhein-Westfalen	5.983.900	7.390.826	+23,5
Deutschland	27.841.773	35.018.375	+25,8

Quelle: Information und Technik Nordrhein-Westfalen und eigene Berechnungen

Entwicklung der sozialversicherungspflichtig Beschäftigten von 2000 bis 2024 (Veränderung in %)

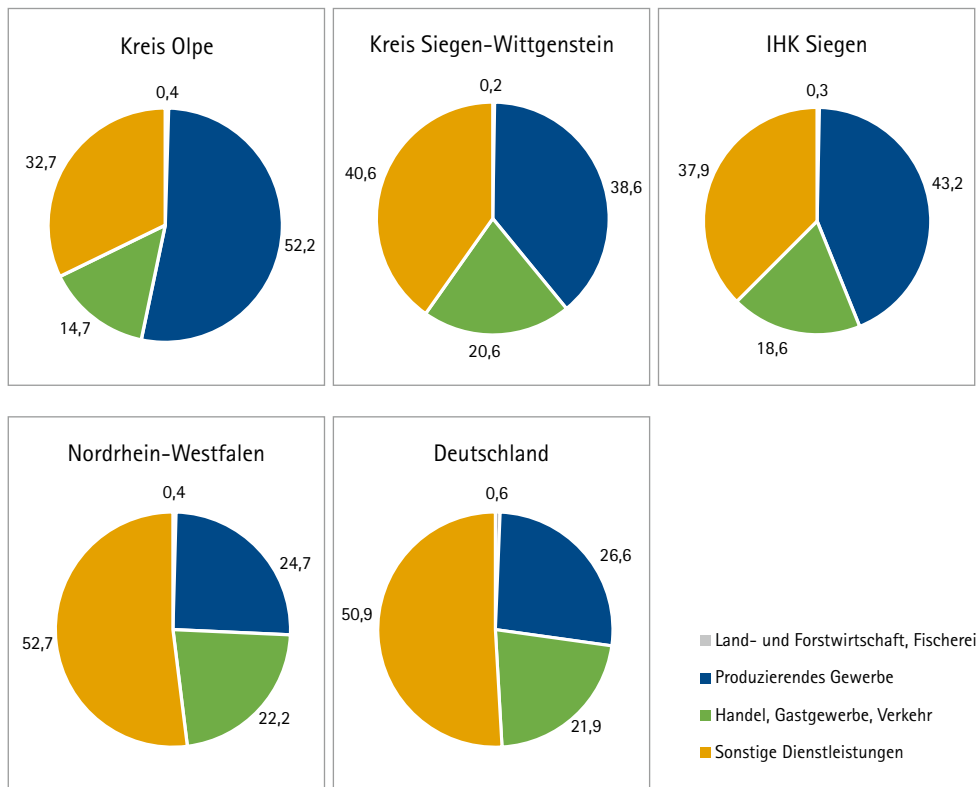


Sozialversicherungspflichtig Beschäftigte in % nach Sektoren (Stand: 31.12.2024)

Gebietseinheit	Land- und Forstwirtschaft, Fischerei	Produzierendes Gewerbe	Handel, Gastgewerbe, Verkehr	Sonstige Dienstleistungen
Kreis Olpe	0,4	52,2	14,7	32,7
Kreis Siegen-Wittgenstein	0,2	38,6	20,6	40,6
IHK-Bezirk	0,3	43,2	18,6	37,9
Nordrhein-Westfalen	0,4	24,7	22,2	52,7
Deutschland	0,6	26,6	21,9	50,9

Quelle: Information und Technik Nordrhein-Westfalen und eigene Berechnungen

Sozialversicherungspflichtig Beschäftigte nach Sektoren, Angaben in % (Stand: 31.12.2024)

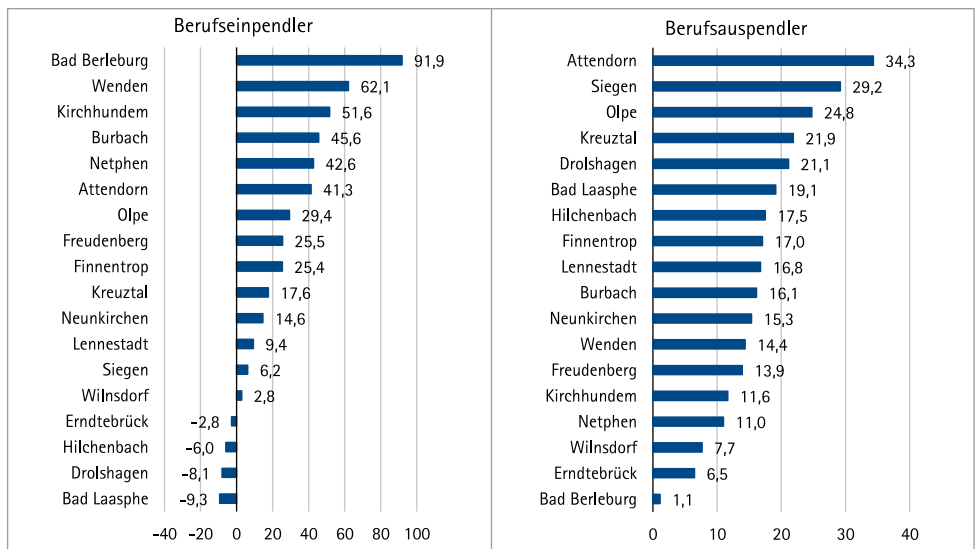


Berufspendler (Stand: 30.06.2024)

Gebietseinheit	Berufseinpender	Berufsauspendler	Pendlersaldo
Kreis Olpe			
Attendorf	9.961	5.950	+4.011
Drolshagen	2.552	4.782	-2.230
Finnentrop	3.189	5.815	-2.626
Kirchhundem	3.023	4.112	-1.089
Lennestadt	6.042	7.224	-1.182
Olpe	13.970	7.255	+6.715
Wenden	5.705	7.586	-1.881
Kreis Siegen-Wittgenstein			
Bad Berleburg	4.494	3.915	+579
Bad Laasphe	1.768	4.354	-2.586
Burbach	6.498	4.701	+1.797
Erndtebrück	2.471	2.126	+345
Freudenberg	5.241	6.793	-1.552
Hilchenbach	3.217	5.173	-1.956
Kreuztal	8.626	10.583	-1.957
Netphen	6.360	8.913	-2.553
Neunkirchen	5.027	4.246	+781
Siegen	36.676	22.900	+13.776
Wilnsdorf	5.146	7.808	-2.662

Quelle: Information und Technik Nordrhein-Westfalen; Pendlersaldo = Berufseinpender minus Berufsauspendler

Entwicklung der Berufspendler von 2010 bis 2024 (Veränderung in %)



FACHKRÄFTENACHWUCHS

Neu eingetragene Ausbildungsverhältnisse (Stand: 31.12.2024)

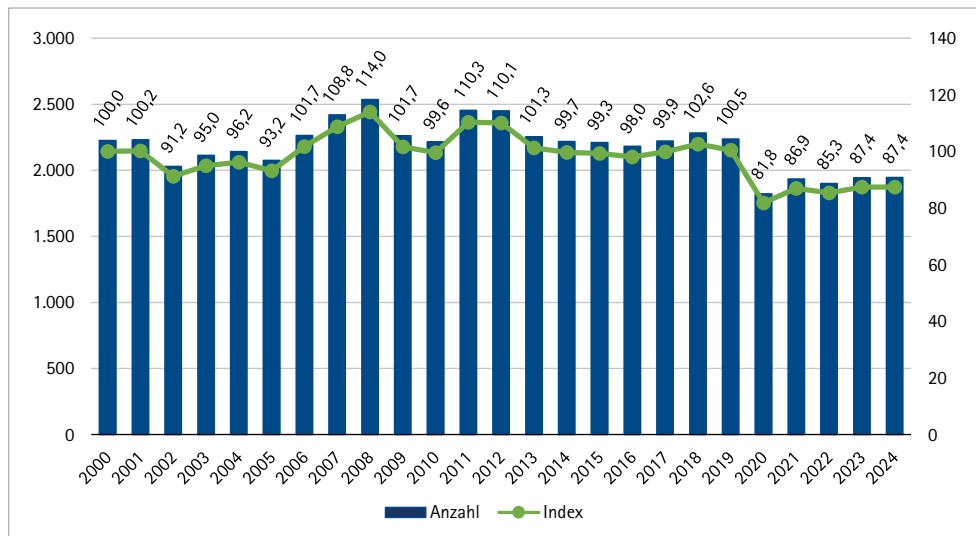
Gebietseinheit	Gewerblich-technische Auszubildende		Kaufmännische Auszubildende		Gesamt	
	Anzahl	Veränderung gegenüber Vorjahr in %	Anzahl	Veränderung gegenüber Vorjahr in %	Anzahl	Veränderung gegenüber Vorjahr in %
Kreis Olpe	319	+9,6	339	+3,0	658	+6,1
Kreis Siegen-Wittgenstein	626	-3,7	661	-1,9	1.287	-2,8
IHK-Bezirk	945	+0,4	1.000	-0,3	1.945	+0,1

Quelle: Eigene Daten; ohne öffentlich finanzierte Ausbildungsverhältnisse

Top-3-Ausbildungsberufe im Jahr 2024	
Gewerblich-technische Berufe	
Elektroniker für Betriebstechnik	122
Industriemechaniker	113
Maschinen- und Anlagenführer	92
Kaufmännische Berufe	
Industriekaufleute	210
Verkäufer	119
Kaufleute im Einzelhandel	92

Die Angaben beziehen sich auf die neu abgeschlossenen Ausbildungsverhältnisse im Bezirk der IHK Siegen

Entwicklung der neu eingetragenen Ausbildungsverhältnisse von 2000 bis 2024 im IHK-Bezirk (Indexwerte: 2000 = 100)

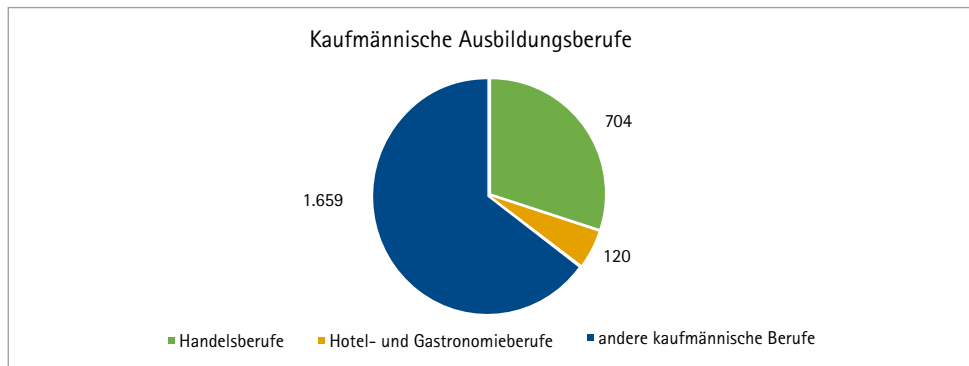
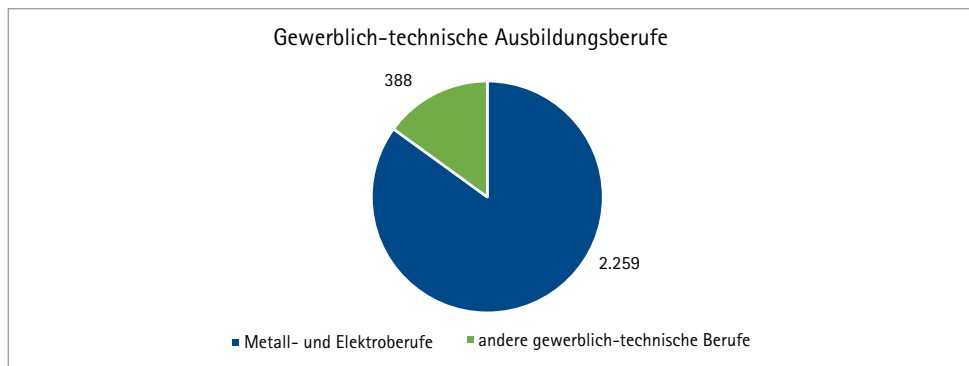


Aktive Ausbildungsverhältnisse (Stand: 31.12.2024)

	Gewerblich-technische Ausbildungsberufe	Kaufmännische Ausbildungsberufe	Insgesamt
Aktive Ausbildungsverhältnisse über alle Lehrjahre hinweg	2.647	2.483	5.130
davon weibliche Auszubildende	231	1.183	1.414
davon männliche Auszubildende	2.415	1.300	3.715
davon diverse Auszubildende	1	-	1

Quelle: Eigene Daten; ohne öffentlich finanzierte Ausbildungsverhältnisse

Ausbildungsberufe nach Branchen (Auswahl)

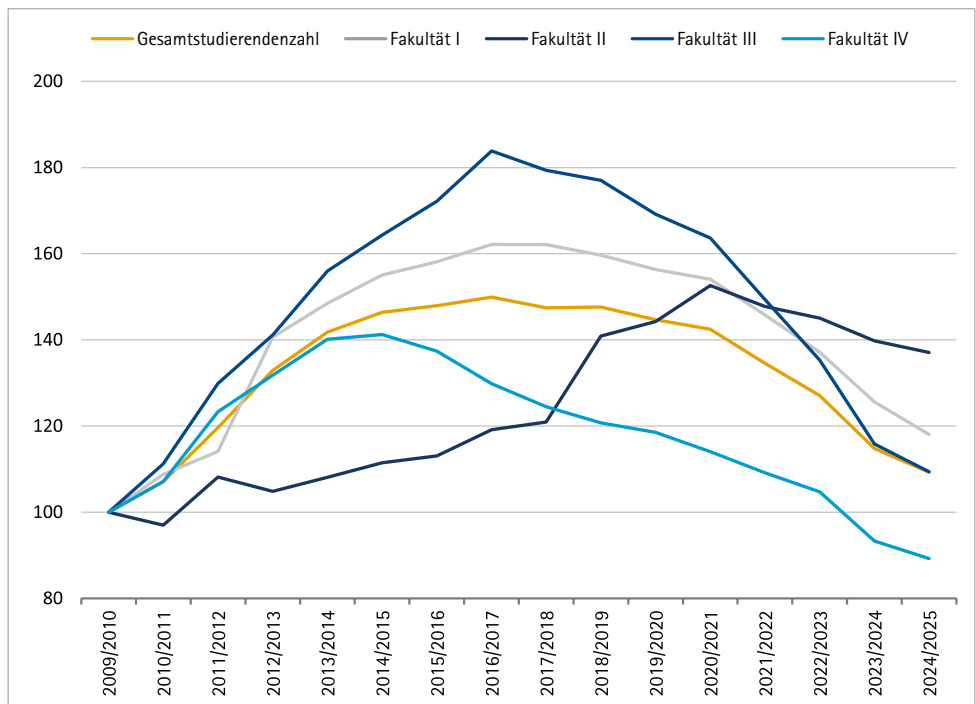


Studierende der Universität Siegen (Stand: Wintersemester 2024/2025)

Fakultät	Studierendenzahl
Philosophische Fakultät (Fakultät I)	5.018
Bildung ■ Architektur ■ Künste (Fakultät II)	2.465
Wirtschaftswissenschaften ■ Wirtschaftsinformatik ■ Wirtschaftsrecht (Fakultät III)	2.944
Naturwissenschaftlich-Technische Fakultät (Fakultät IV)	3.911
Keiner Fakultät zugeordnet	1
Universität Siegen gesamt	14.339

Quelle: Universität Siegen

Entwicklung der Studierendenzahl 2010 bis 2025 (Indexwerte: Wintersemester 2009/2010 = 100)



■ WIRTSCHAFTSKRAFT

Unternehmen im IHK-Bezirk (Stand: 01.01.2025)

	Kreis Olpe	Kreis Siegen-Wittgenstein	IHK-Bezirk
Im Handels- und Genossenschaftsregister eingetragene Unternehmen			
Land- und Forstwirtschaft, Fischerei	16	11	27
Produzierendes Gewerbe ¹	645	1.097	1.742
Kfz-Handel/ Kfz-Reparatur	69	125	194
Handelsvermittlung u. Großhandel	177	400	577
Einzelhandel	217	456	673
Finanzdienstleistungs- und Versicherungsgewerbe	39	93	132
Gastgewerbe	58	114	172
Verkehr, Information u. Kommunikation	158	391	549
Wohnungswesen, freiberufl. u. techn. DL, sonst. wirt. DL	1.534	2.674	4.208
Sonstige Dienstleistungen	78	168	246
Im Handels- und Genossenschaftsregister eingetragene Firmen insgesamt	2.991	5.529	8.520
Nicht eingetragene Gewerbetreibende			
Land- und Forstwirtschaft, Fischerei	231	248	479
Produzierendes Gewerbe	836	1.180	2.016
Kfz-Handel/ Kfz-Reparatur	241	428	669
Handelsvermittlung u. Großhandel	318	526	844
Einzelhandel	1.556	2.709	4.265
Finanzdienstleistungs- und Versicherungsgewerbe	231	544	775
Gastgewerbe	375	573	948
Verkehr, Information u. Kommunikation	355	861	1.216
Wohnungswesen, freiberufl. u. techn. DL, sonst. wirt. DL	1.377	3.012	4.389
Sonstige Dienstleistungen	802	1.374	2.176
Nicht eingetragene Gewerbebetriebe insgesamt	6.322	11.455	17.777
IHK-zugehörige Unternehmen insgesamt			
Eingetragene Firmen	2.991	5.529	8.520
Nicht eingetragene Gewerbebetriebe	6.322	11.455	17.777
Betriebsstätten	144	539	683
IHK-zugehörige Unternehmen insgesamt	9.457	17.523	26.980

¹ Produzierendes Gewerbe: Firmen aus den Bereichen Industrie, Bau, Energie- und Wasserwirtschaft.

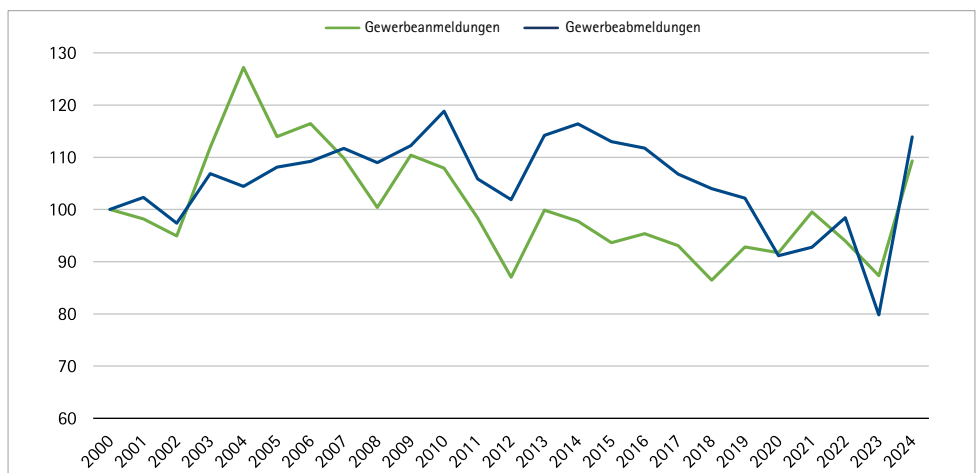
Betriebsstätten sind im IHK-Bezirk nicht eingetragene Niederlassungen von solchen Unternehmen, die außerhalb des IHK-Bezirks im Handels- oder Genossenschaftsregister eingetragen sind. Es wird maximal eine Betriebsstätte als IHK-zugehörig gezählt, auch wenn mehrere Betriebsstätten im IHK-Bezirk vorhanden sind.

Gewerbeanmeldungen und -abmeldungen

Gebietseinheit	Gewerbeanmeldungen		Gewerbeabmeldungen	
	2024	Veränderung zum Vorjahr in %	2024	Veränderung zum Vorjahr in %
Kreis Olpe	1.095	+14,8	920	+22,7
Attendorf	250	+21,4	210	+50,0
Drolshagen	96	+47,7	63	+3,3
Finnentrop	83	-12,6	80	+42,9
Kirchhundem	92	+48,4	70	+55,6
LenneStadt	177	+2,9	113	-8,1
Olpe	235	+13,0	231	+11,6
Wenden	162	+11,0	153	+29,7
Kreis Siegen-Wittgenstein	2.353	+30,7	2.177	+53,3
Bad Berleburg	141	+11,9	163	+58,3
Bad Laasphe	88	+22,2	87	+64,2
Burbach	132	+34,7	125	+47,1
Erndtebrück	51	+54,5	55	+243,8
Freudenberg	134	+28,8	137	+101,5
Hilchenbach	91	+24,7	91	+35,8
Kreuztal	262	+26,6	252	+32,6
Netphen	173	+25,4	141	+14,6
Neunkirchen	98	+28,9	100	+28,2
Siegen	1.018	+37,0	875	+63,6
Wilnsdorf	165	+26,9	151	+48,0
IHK-Bezirk	3.448	+25,2	3.097	+42,7
Nordrhein-Westfalen	157.858	+2,0	137.061	+7,1

Quelle: Information und Technik Nordrhein-Westfalen und eigene Berechnungen, ohne Automatenaufsteller

Entwicklung der Gewerbeanmeldungen und -abmeldungen von 2000 bis 2024 im IHK-Bezirk (Indexwerte: 2000 = 100)

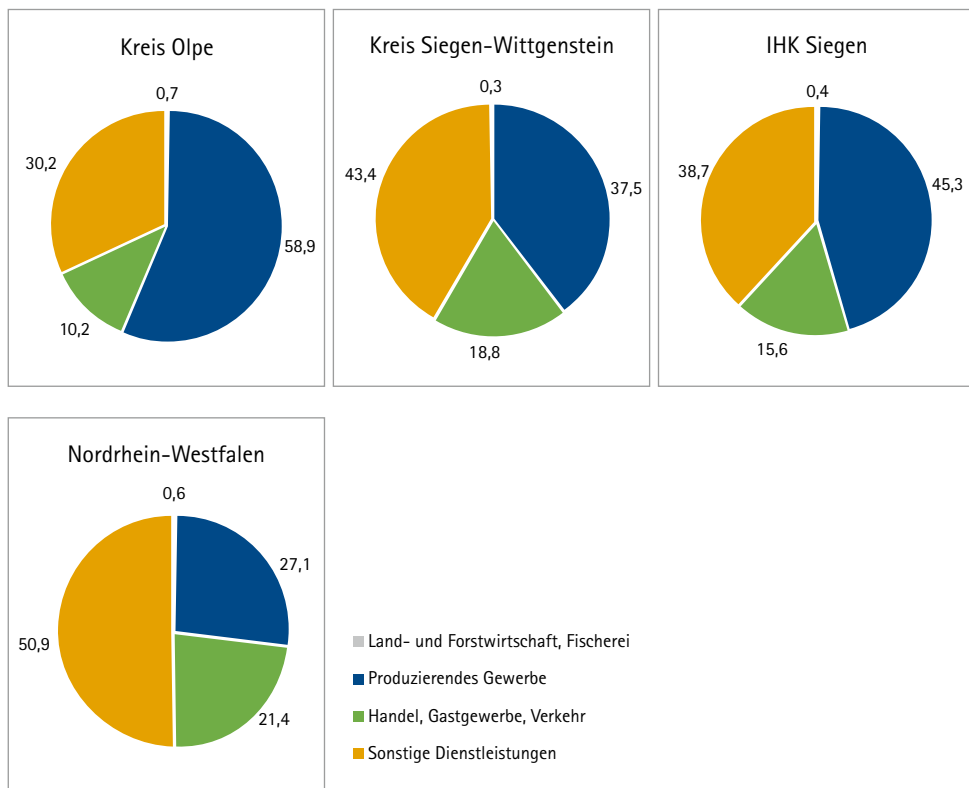


Bruttowertschöpfung

Gebietseinheit	Bruttowertschöpfung zu Herstellungspreisen			Bruttowertschöpfung je Erwerbstätigen		
	2022 in Mio. €	2023 in Mio. €	Veränderung in %	2022 in €	2023 in €	Veränderung in %
Kreis Olpe	5.730	6.627	+15,7	71.232	82.259	+15,5
Kreis Siegen-Wittgenstein	10.905	11.438	+4,9	69.575	72.750	+4,6
IHK-Bezirk	16.635	18.065	+8,6	70.137	75.971	+8,3
Nordrhein-Westfalen	727.056	776.883	+6,9	74.402	79.063	+6,3

Quelle: Information und Technik Nordrhein-Westfalen und eigene Berechnungen

Anteil der Bruttowertschöpfung nach Sektoren 2023, Angaben in %



Allgemeine Kaufkraft

Gebietseinheit	Kaufkraft allgemein 2024 (aktualisiert)		Kaufkraft allgemein 2025		Wachstumsrate in %
	Euro je Einw.	Index (D=100)	Euro je Einw.	Index (D=100)	bezogen auf Euro je Einw.
Kreis Olpe	31.956	106,5	32.515	106,4	+1,8
Attendorn	34.514	115,1	34.954	114,4	+1,3
Drolshagen	31.160	103,9	31.715	103,8	+1,8
Finnentrop	29.400	98,0	29.950	98,0	+1,9
Kirchhundem	32.122	107,1	32.809	107,4	+2,1
Lennestadt	29.349	97,9	29.657	97,1	+1,0
Olpe	35.288	117,7	36.138	118,3	+2,4
Wenden	30.481	101,6	31.052	101,6	+1,9
Kreis Siegen-Wittgenstein	29.468	98,3	29.992	98,2	+1,8
Bad Berleburg	30.303	101,0	30.909	101,2	+2,0
Bad Laasphe	29.291	97,7	29.903	97,9	+2,1
Burbach	30.212	100,7	30.835	100,9	+2,1
Erndtebrück	32.230	107,5	32.805	107,4	+1,8
Freudenberg	32.277	107,6	32.818	107,4	+1,7
Hilchenbach	29.784	99,3	30.523	99,9	+2,5
Kreuztal	30.191	100,7	30.675	100,4	+1,6
Netphen	30.512	101,7	30.910	101,2	+1,3
Neunkirchen	28.664	95,6	29.012	95,0	+1,2
Siegen	27.504	91,7	27.994	91,6	+1,8
Wilnsdorf	32.878	109,6	33.512	109,7	+1,9
IHK-Bezirk	30.278	101,0	30.814	100,8	+1,8
Nordrhein-Westfalen	29.268	97,6	29.774	97,4	+1,7
Deutschland	29.992	100,0	30.555	100,0	+1,9

Quelle: Michael Bauer Research GmbH, Nürnberg und CIMA Beratung + Management GmbH / BBE Handelsberatung GmbH, München, 2025

Die allgemeine Kaufkraft bezeichnet das verfügbare Einkommen (Einkommen ohne Steuern und Sozialversicherungsbeiträge, inklusive empfangener Transferleistungen) der Bevölkerung einer Region/Kommune. Regional zugeordnet wird die Kaufkraft nach dem Wohnort des Konsumenten. Bei der Ermittlung der allgemeinen Kaufkraft werden berücksichtigt:

- Nettoeinkommen aus den amtlichen Lohn- und Einkommensteuerstatistiken
- Sonstige Erwerbseinkommen
- Renten und Pensionen
- Arbeitslosengeld I und Arbeitslosengeld II
- Kindergeld
- Sozialhilfe
- BAföG (ohne Darlehen)
- Wohngeld

Die einzelhandelsrelevante Kaufkraft ist der Anteil der Kaufkraft, der für Ausgaben im Einzelhandel zur Verfügung steht. Es handelt sich also hierbei um den Teil des verfügbaren Einkommens der privaten Haushalte, von dem die Einkäufe im Einzelhandel (inklusive Versand- und Internethandel) getätigt werden. Durchschnittlich können etwa 12 % der einzelhandelsrelevanten Kaufkraft dem Online-Handel zugeordnet werden.

Einzelhandelsrelevante Kaufkraft, Einzelhandelsumsatz, Zentralität und Kaufkraftbindungsquote

Gebietseinheit	Einzelhandelsrelevante Kaufkraft 2025		Einzelhandelsumsatz 2025		Zentralität	Kaufkraftbindungsquote
	Euro je Einw.	Index (D=100)	Euro je Einw.	Index (D=100)	D=100	in %
Kreis Olpe	8.184	104,2	7.039	102,6	98,4	86
Attendorn	8.574	109,1	6.775	98,7	90,4	79
Drolshagen	8.072	102,7	5.568	81,1	78,9	69
Finnentrop	7.769	98,9	6.717	97,8	99,0	86
Kirchhundem	8.212	104,5	3.449	50,3	48,1	42
Lennestadt	7.709	98,1	8.331	121,4	123,7	108
Olpe	8.765	111,6	10.589	154,3	138,3	121
Wenden	7.973	101,5	4.502	65,6	64,6	56
Kreis Siegen-Wittgenstein	7.745	98,6	7.322	106,7	108,2	95
Bad Berleburg	7.924	100,9	6.618	96,4	95,6	84
Bad Laasphe	7.740	98,5	6.579	95,8	97,3	85
Burbach	7.915	100,8	4.757	69,3	68,8	60
Erndtebrück	8.236	104,8	6.735	98,1	93,6	82
Freudenberg	8.259	105,1	8.381	122,1	116,1	101
Hilchenbach	7.854	100,0	3.827	55,8	55,8	49
Kreuztal	7.891	100,4	6.718	97,9	97,4	85
Netphen	7.933	101,0	4.447	64,8	64,2	56
Neunkirchen	7.564	96,3	6.353	92,6	96,1	84
Siegen	7.376	93,9	9.619	140,1	149,3	130
Wilnsdorf	8.322	105,9	5.247	76,4	72,2	63
IHK-Bezirk	7.888	100,4	7.230	105,3	104,9	92
Nordrhein-Westfalen	7.732	98,4	6.845	99,7	101,3	89
Deutschland	7.856	100,0	6.864	100,0	100,0	87

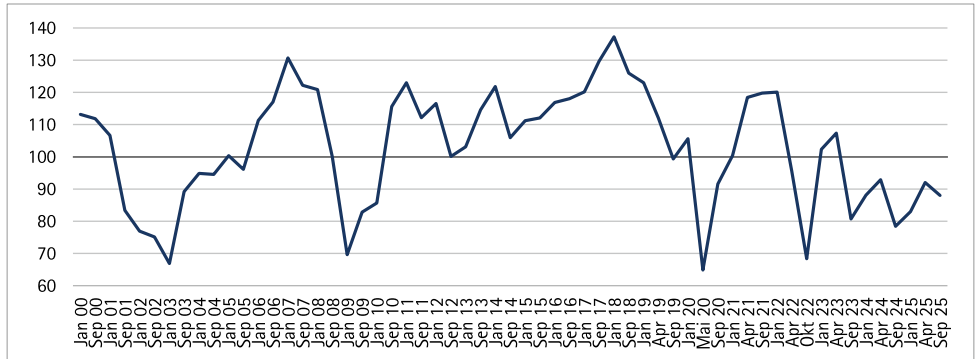
Quelle: Michael Bauer Research GmbH, Nürnberg und CIMA Beratung + Management GmbH / BBE Handelsberatung GmbH, München, 2025

Die Zentralitätskennziffer ist ein Indikator für die Attraktivität eines Standortes als Einkaufsort. Die Zentralität des Einzelhandels ermittelt sich aus Division des Einzelhandelsumsatzes durch die einzelhandelsrelevante Kaufkraft (jeweils Index oder Promille) x 100. Ein Wert über 100 bedeutet eine überdurchschnittliche, ein Wert unter 100 eine unterdurchschnittliche Attraktivität.

Während die Zentralitätskennziffer ein Indikator für die Attraktivität ist, kann anhand der Kaufkraftbindungsquote aufgezeigt werden, ob und in welchem Maß Kaufkraft vor Ort gebunden wird bzw. Kaufkraft in andere Kommunen sowie in den Online- und Versandhandel abfließt. Die Kaufkraftbindungsquote bezieht sich auf die Beträge in Euro. Ein Wert über 100 % bedeutet, dass in dieser Kommune oder Region mehr Umsatz im Einzelhandel getätigt wird als die dort lebende Bevölkerung im Einzelhandel (einzelhandelsrelevante Kaufkraft) ausgeben kann. Es findet somit ein Kaufkraftzufluss aus anderen Kommunen statt.

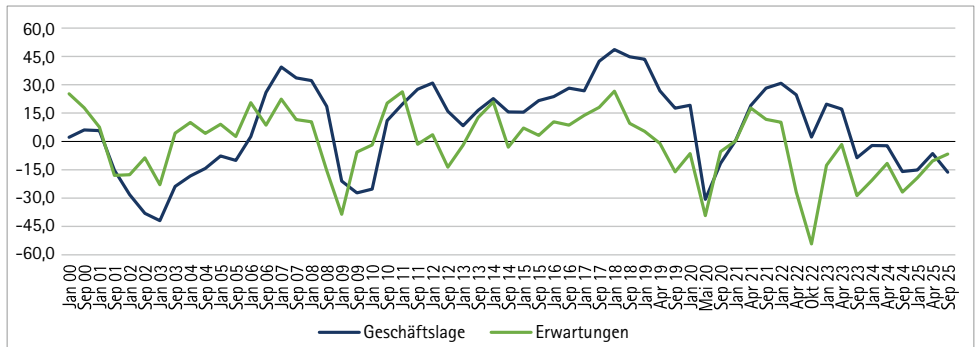
KONJUNKTURDATEN

IHK-Konjunkturklimaindex



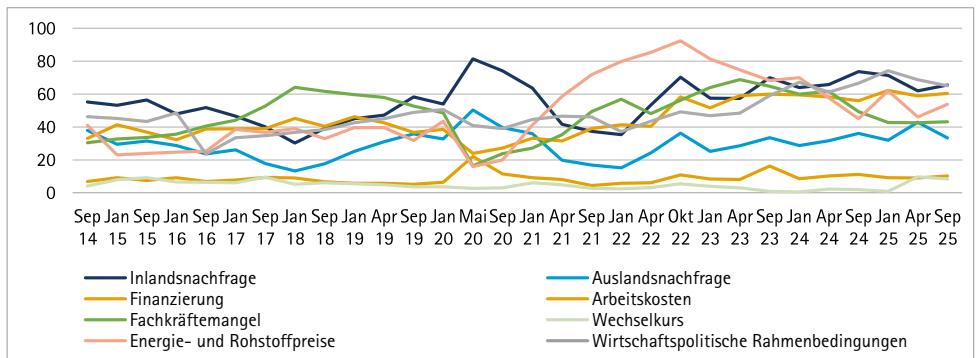
Das Konjunkturklima gibt die subjektive Einschätzung der aktuellen Geschäftslage und der Erwartung der Unternehmen zum Zeitpunkt der Umfrage wieder. Der Konjunkturklimaindex im IHK-Bezirk Siegen wird nach einer für alle IHKs bundesweit einheitlichen Methode berechnet.

Geschäftslage und Erwartungen



Saldo aus positiver und negativer Einschätzung

Konjunkturrisiken



Angaben in %, Mehrfachnennung möglich

■ VERARBEITENDES GEWERBE

Industriezahlen im Überblick

	Kreis Olpe	Kreis Siegen- Wittgenstein	IHK-Bezirk Siegen	Nordrhein-Westfalen
Betriebe				
2024	221	305	526	10.219
2023	226	305	531	10.399
Veränderung zum Vorjahr	-2,3 %	0,0 %	-0,9 %	-1,7 %
Beschäftigte				
2024	25.642	34.375	60.017	1.210.520
2023	26.218	34.599	60.817	1.230.938
Veränderung zum Vorjahr	-2,2 %	-0,6 %	-1,3 %	-1,7 %
Gesamtumsatz (in Mio. €)				
2024	7.644,2	10.126,9	17.771,1	384.913,2
2023	7.947,9	10.504,2	18.452,1	401.989,3
Veränderung zum Vorjahr	-3,8 %	-3,6 %	-3,7 %	-4,2 %
Inlandsumsatz (in Mio. €)				
2024	4.984,8	5.433,8	10.418,6	210.257,1
2023	5.283,4	5.644,9	10.928,3	221.023,1
Veränderung zum Vorjahr	-5,7 %	-3,7 %	-4,7 %	-4,9 %
Auslandsumsatz (in Mio. €)				
2024	2.659,4	4.693,1	7.352,5	174.656,1
2023	2.664,5	4.859,3	7.523,8	180.966,2
Veränderung zum Vorjahr	-0,2 %	-3,4 %	-2,3 %	-3,5 %
Exportquote				
2024	34,8 %	46,3 %	41,4 %	45,4 %
2023	33,5 %	46,3 %	40,8 %	45,0 %

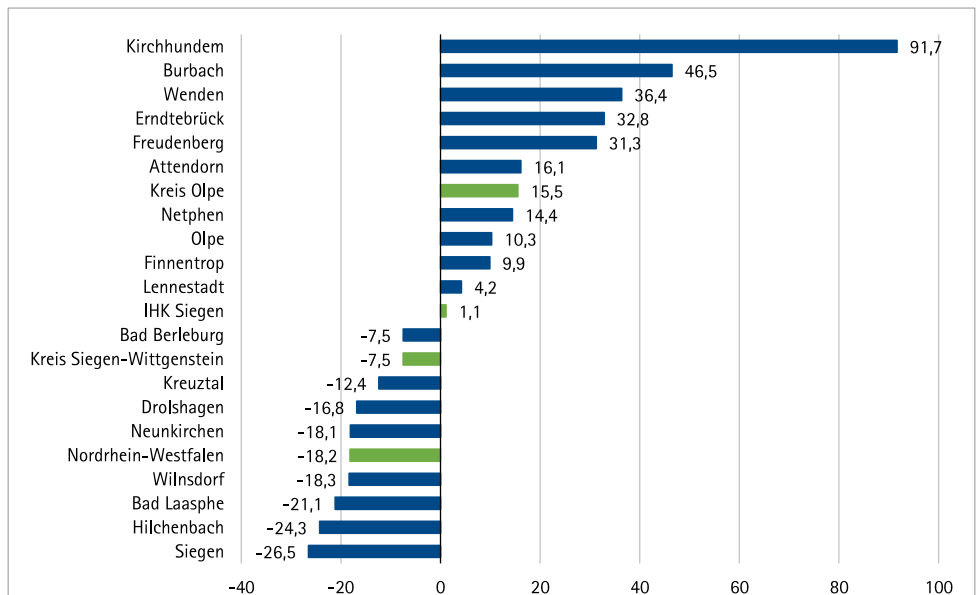
Quelle: Information und Technik Nordrhein-Westfalen und eigene Berechnungen
Umsatzzahlen von Betrieben mit 20 und mehr Mitarbeitern

Sozialversicherungspflichtig Beschäftigte in der Industrie (Stand: jeweils 30.09.)

Gebietseinheit	2000	2024	Veränderung gegenüber 2000 in %
Kreis Olpe	22.196	25.642	+15,5
Attendorf	6.282	7.295	+16,1
Drolshagen	1.935	1.610	-16,8
Finnentrop	3.207	3.524	+9,9
Kirchhundem	1.117	2.141	+91,7
Lennestadt	4.338	4.521	+4,2
Olpe	2.682	2.957	+10,3
Wenden	2.635	3.594	+36,4
Kreis Siegen-Wittgenstein	37.161	34.375	-7,5
Bad Berleburg	2.628	2.431	-7,5
Bad Laasphe	1.585	1.250	-21,1
Burbach	3.164	4.634	+46,5
Erndtebrück	1.459	1.938	+32,8
Freudenberg	1.365	1.792	+31,3
Hilchenbach	3.670	2.779	-24,3
Kreuztal	5.272	4.620	-12,4
Netphen	2.788	3.190	+14,4
Neunkirchen	3.911	3.203	-18,1
Siegen	8.605	6.322	-26,5
Wilnsdorf	2.714	2.216	-18,3
IHK-Bezirk	59.357	60.017	+1,1
Nordrhein-Westfalen	1.479.308	1.210.520	-18,2

Quelle: Information und Technik Nordrhein-Westfalen und eigene Berechnungen
Betriebe mit 20 und mehr Mitarbeitern

Beschäftigtenentwicklung in der Industrie von 2000 bis 2024 (Veränderung in %)

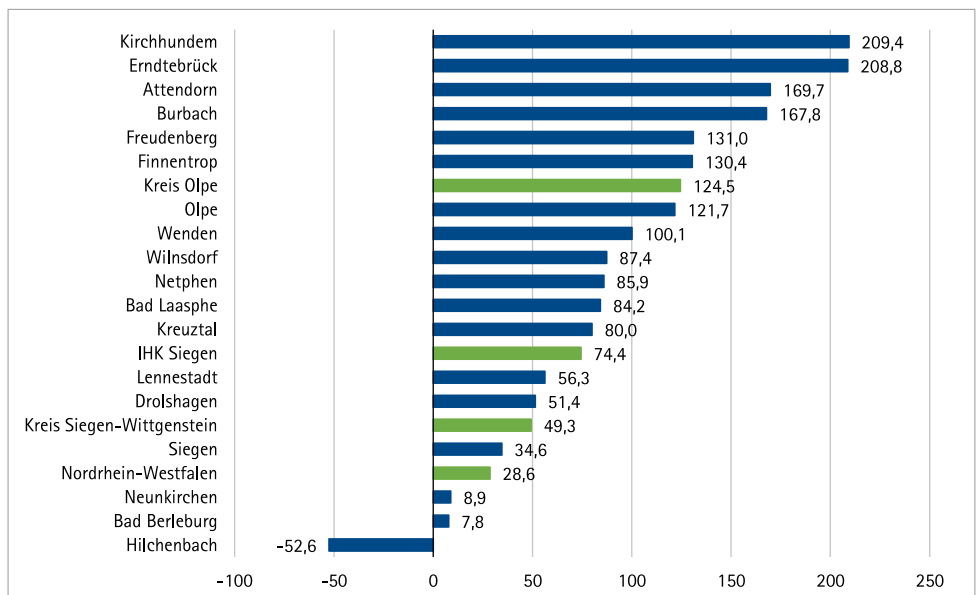


Industrieumsätze in Mio. €

Gebietseinheit	2000	2024	Veränderung gegenüber 2000 in %
Kreis Olpe	3.405,6	7.644,2	+124,5
Attendorn	1.066,3	2.876,2	+169,7
Drolshagen	211,6	320,3	+51,4
Finnentrop	586,3	1.351,1	+130,4
Kirchhundem	151,8	469,6	+209,4
Lennestadt	551,3	861,6	+56,3
Olpe	408,5	905,6	+121,7
Wenden	429,8	859,9	+100,1
Kreis Siegen-Wittgenstein	6.782,0	10.126,9	+49,3
Bad Berleburg	274,7	296,0	+7,8
Bad Laasphe	217,5	400,7	+84,2
Burbach	479,2	1.283,2	+167,8
Erndtebrück	253,5	782,8	+208,8
Freudenberg	187,6	433,4	+131,0
Hilchenbach	1.401,6	665,0	-52,6
Kreuztal	1.408,6	2.535,0	+80,0
Netphen	480,1	892,6	+85,9
Neunkirchen	503,7	548,3	+8,9
Siegen	1.254,8	1.689,0	+34,6
Wilnsdorf	320,7	600,9	+87,4
IHK-Bezirk	10.187,6	17.771,1	+74,4
Nordrhein-Westfalen	299.285,1	384.913,2	+28,6

Quelle: Information und Technik Nordrhein-Westfalen und eigene Berechnungen
Umsatzzahlen von Betrieben mit 20 und mehr Mitarbeitern

Entwicklung der Industrieumsätze von 2000 bis 2024 (Veränderung in %)



TOURISMUS

Gästekünfte 2024

Gebietseinheit	Betriebe	Angebote Betten	Ankünfte insgesamt		Ankünfte ausländische Gäste	
	Anzahl	Anzahl	Anzahl	Veränderung gegenüber Vorjahr in %	Anzahl	Veränderung gegenüber Vorjahr in %
Kreis Olpe	101	3.777	225.382	+1,7	33.915	-1,8
Attendorn	19	934	68.093	+6,7	8.436	+4,5
Drolshagen	8	138	14.656	-20,2	1.179	-41,3
Finnentrop	9	176	7.936	-3,8	1.048	-5,2
Kirchhundem	16	342	11.126	+7,0	588	-15,6
Lennebstadt	31	1.325	60.729	+1,8	14.203	-7,6
Olpe	14	654	53.128	+2,7	6.874	+20,9
Wenden	4	208	9.714	+3,3	1.587	0,0
Kreis Siegen-Wittgenstein	95	4.820	228.237	-0,1	38.452	+2,0
Bad Berleburg	22	1083	25.029	-1,9	1.819	-12,0
Bad Laasphe	10	513	35.420	+9,4	12.685	-5,0
Burbach	8	667	12.033	-7,8	1.048	-16,1
Erndtebrück	2	53	-	-	-	-
Freudenberg	5	160	8.846	-23,0	1.512	-31,6
Hilchenbach	13	604	14.994	-13,4	837	-6,9
Kreuztal	4	85	5.038	+7,0	529	-27,6
Netphen	8	290	13.349	+42,4	438	-57,0
Neunkirchen	2	31	-	-	-	-
Siegen	12	952	90.416	+0,4	18.192	+22,4
Wilsdorf	9	382	19.457	-7,1	1.061	+21,4
IHK-Bezirk	196	8.597	453.619	+0,8	72.367	+0,2
Nordrhein-Westfalen	4.730	332.437	24.509.339	+4,0	5.604.487	+11,1

Quelle: Information und Technik Nordrhein-Westfalen, Beherbergungsbetriebe ab 10 Betten, einschließlich Campingplätze ab 10 Stellplätze. Für Campingplätze werden Anzahl der Betten nicht ermittelt.

Übernachtungen 2024

Gebietseinheit	Übernachtungen insgesamt		Übernachtungen ausländische Gäste		Durchschnittliche Aufenthaltsdauer
	Anzahl	Veränderung gegenüber Vorjahr in %	Anzahl	Veränderung gegenüber Vorjahr in %	Anzahl Übernachtungen
Kreis Olpe	544.036	-2,3	102.852	-7,8	2,4
Attendorn	122.701	-8,9	17.305	-27,3	1,8
Drolshagen	40.784	-17,0	2.869	-50,6	2,8
Finnentrop	22.696	+4,1	3.591	+4,1	2,9
Kirchhundem	27.057	+4,2	1.355	-27,8	2,4
Lennebstadt	185.736	+2,0	56.710	-3,5	3,1
Olpe	126.806	+3,6	16.958	+23,8	2,4
Wenden	18.256	-11,5	4.064	-2,9	1,9
Kreis Siegen-Wittgenstein	738.789	-2,8	88.214	-5,7	3,2
Bad Berleburg	246.262	-6,7	5.989	-16,9	9,8
Bad Laasphe	84.977	+2,7	37.835	-8,3	2,4
Burbach	45.887	-6,7	5.817	-10,6	3,8
Erdtebrück	-	-	-	-	-
Freudenberg	17.000	-12,0	3.587	-8,6	1,9
Hilchenbach	109.527	0,0	1.922	-27,7	7,3
Kreuztal	10.406	-8,9	1.234	-34,5	2,1
Netphen	27.920	+41,4	1.203	-63,9	2,1
Neunkirchen	-	-	-	-	-
Siegen	148.057	-0,4	27.569	+16,5	1,6
Wilnsdorf	40.118	-13,4	2.142	+19,8	2,1
IHK-Bezirk	1.282.825	-2,6	191.066	-6,8	2,8
Nordrhein-Westfalen	54.534.919	+1,7	11.320.251	+7,0	2,2

Quelle: Information und Technik Nordrhein-Westfalen, Beherbergungsbetriebe ab 10 Betten, einschließlich Campingplätze ab 10 Stellplätze. Für Campingplätze werden Anzahl der Betten nicht ermittelt.

BAUAKTIVITÄTEN

Anzahl der Baugenehmigungen für Wohn- und Nichtwohngebäude (Neubau und Baumaßnahmen an bestehenden Gebäuden)

Gebietseinheit	2023	2024	Veränderung gegenüber 2023 in %
Kreis Olpe	247	268	+8,5
Attendorn	45	51	+13,3
Drolshagen	24	21	-12,5
Finnentrop	25	23	-8,0
Kirchhundem	33	35	+6,1
LenneStadt	50	48	-4,0
Olpe	32	40	+25,0
Wenden	38	50	+31,6
Kreis Siegen-Wittgenstein	405	435	+7,4
Bad Berleburg	37	49	+32,4
Bad Laasphe	39	26	-33,3
Burbach	34	26	-23,5
Erndtebrück	23	18	-21,7
Freudenberg	22	37	+68,2
Hilchenbach	14	26	+85,7
Kreuztal	44	58	+31,8
Netphen	43	29	-32,6
Neunkirchen	10	21	+110,0
Siegen	95	110	+15,8
Wilnsdorf	44	35	-20,5
IHK-Bezirk	652	703	+7,8
Nordrhein-Westfalen	26.295	25.493	-3,1

Quelle: Information und Technik Nordrhein-Westfalen und eigene Berechnungen

Anzahl der Baufertigstellungen von Wohn- und Nichtwohngebäuden (Neubau und Baumaßnahmen an bestehenden Gebäuden)

Gebietseinheit	2023	2024	Veränderung gegenüber 2023 in %
Kreis Olpe	265	300	+13,2
Attendorn	49	41	-16,3
Drolshagen	26	16	-38,5
Finnentrop	10	40	+300,0
Kirchhundem	15	12	-20,0
LenneStadt	64	54	-15,6
Olpe	53	30	-43,4
Wenden	48	107	+122,9
Kreis Siegen-Wittgenstein	458	438	-4,4
Bad Berleburg	42	28	-33,3
Bad Laasphe	29	32	+10,3
Burbach	34	29	-14,7
Erndtebrück	24	21	-12,5
Freudenberg	33	48	+45,5
Hilchenbach	31	25	-19,4
Kreuztal	42	59	+40,5
Netphen	37	49	+32,4
Neunkirchen	8	21	+162,5
Siegen	125	114	-8,8
Wilnsdorf	53	12	-77,4
IHK-Bezirk	723	738	+2,1
Nordrhein-Westfalen	28.113	25.124	-10,6

Quelle: Information und Technik Nordrhein-Westfalen und eigene Berechnungen

■ HEBESÄTZE

Hebesätze der Gewerbesteuer und Grundsteuer 2025

Gebietseinheit	Gewerbesteuer	Grundsteuer B	
		Wohngrundstücke	Nichtwohngrundstücke
Kreis Olpe			
Attendorn	405	468	895
Drolshagen	489	695	
Finnentrop	480	627	1.253
Kirchhundem	440	627	1.254
Lennestadt	440	527	1.023
Olpe	440	512	995
Wenden	423	469	
Kreis Siegen-Wittgenstein			
Bad Berleburg	495	592	1.018
Bad Laasphe	495	800	1.600
Burbach	430	448	1.043
Erndtebrück	495	635	1.345
Freudenberg	440	713	1.364
Hilchenbach	440	800	1.680
Kreuztal	480	905	1.810
Netphen	500	714	1.546
Neunkirchen	490	652	1.304
Siegen	505	770	1.540
Wilnsdorf	500	863	1.577

Eigene Abfrage im Mai 2025



Industrie- und Handelskammer Siegen

Hauptgeschäftsstelle
Koblenzer Straße 121 · 57072 Siegen
Tel.: 0271 3302-0
Fax: 0271 3302-400
E-Mail: si@siegen.ihk.de
Internet: www.ihk-siegen.de

Geschäftsstelle Olpe
In der Trift 11 · 57462 Olpe
Tel.: 02761 9445-0
Fax: 02761 9445-40
E-Mail: oe@siegen.ihk.de